

Sommaire	Page
1. Information	4
2. Consignes de sécurité	4
2.1 Classification des consignes de sécurité	4
2.2 Toutes les consignes générales pour l'emploi sûr de l'articulation de genou modulaire	4
3. Usage	6
3.1 Usage prévu	6
3.2 Indication	7
3.3 Contre-indication	7
3.4 Qualification	7
3.5 Emploi	7
3.6 Gamme de produits	7
3.7 Combinaisons possibles avec d'autres articulations modulaires	7
4. Fonction de l'articulation	8
5. Contenu de la livraison	9
6. Charge admissible	9
7. Outils pour le montage de l'articulation modulaire	9
8. Montage de l'articulation modulaire	10
8.1 Montage de la butée d'extension NEURO VARIO zero et NEURO VARIO	10
8.2 Montage de la plaque supérieure	10
8.3 Vérification de la bonne mobilité	11
8.4 Montage des amortisseurs de la butée d'extension ou de l'amortisseur à joint torique	11
8.5 Montage de la vis de réglage sur orthèse NEURO VARIO 2	11
8.6 Montage du mécanisme de ressort NEURO VARIO-SWING	12
8.7 Fixation des vis	13
9. Réglages possibles de l'orthèse	13
9.1 Réglage de la conception de l'orthèse avec la butée d'extension NEURO VARIO zero et NEURO VARIO	13
9.2 Réglage de la conception de l'orthèse avec la butée d'extension NEURO VARIO 2	13
9.3 Réglages possibles sur NEURO VARIO-SWING	14
9.3.1 Réglage de la conception de l'orthèse avec la butée d'extension	14
9.3.2 Force de rappel réglable	14
9.3.3 Débattement réglable de la butée d'extension dynamique	14
10. Assemblage avec montant modulaire/ancre modulaire	14
11. Transformation des articulations de genou modulaires	15
11.1 Options de transformation	15
11.2 Transformation	15

---

12. Maintenance	16
12.1 Documentation des maintenances dans le passeport du service d'orthèse	17
12.2 Maintenance des rondelles Belleville NEURO VARIO-SWING	17
12.3 Remplacement des rondelles de friction	17
12.4 Élimination des saletés	17
13. Durée de vie	17
14. Stockage	18
15. Pièces de rechange	18
15.1 Vue éclatée de NEURO VARIO zero	18
15.2 Vue éclatée de NEURO VARIO 2	19
15.3 Vue éclatée de NEURO VARIO-SWING	19
15.4 Pièces de rechange pour l'articulation de genou modulaire NEURO CLASSIC zero	20
15.5 Pièces de rechange pour l'articulation de genou modulaire NEURO VARIO zero	22
15.6 Pièces de rechange pour l'articulation de genou modulaire NEURO CLASSIC	24
15.7 Pièces de rechange pour l'articulation de genou modulaire NEURO VARIO	27
15.8 Pièces de rechange pour l'articulation de genou modulaire NEURO VARIO 2	29
15.9 Pièces de rechange pour l'articulation de genou modulaire NEURO VARIO-SWING	31
15.10 Mécanismes de ressort	33
15.11 Rondelles de friction	33
16. Élimination	34
17. Explication des symboles	34
18. Conformité CE	34
19. Informations légales	34
20. Informations pour la documentation de l'appareillage	35
21. Remise de l'orthèse	36

## 1. Information

Cette notice d'utilisation est destinée aux orthopédistes ou aux experts qualifiés/formés. Par conséquent, elle ne contient pas d'indications de risques évidents pour eux. Pour obtenir un maximum de sécurité, veuillez informer le patient et/ou l'équipe les encadrant de l'utilisation et de l'entretien du produit.






Pour une présentation simplifiée, toutes les étapes de travail essentielles sont illustrées en utilisant l'articulation de genou modulaire **NEURO VARIO zero** (Fig. 1) comme exemple. Elles peuvent être transférées à toutes les articulations modulaires mentionnées.



Fig. 1

## 2. Consignes de sécurité

### 2.1 Classification des consignes de sécurité

 <b>DANGER</b>	Information importante concernant une situation potentiellement dangereuse qui, si l'on n'y remédie pas, peut entraîner la mort ou des blessures irréversibles.
 <b>AVERTISSEMENT</b>	Information importante concernant une situation potentiellement dangereuse qui, si l'on n'y remédie pas, peut entraîner des blessures réversibles nécessitant un traitement médical.
 <b>PRUDENCE</b>	Information importante concernant une situation potentiellement dangereuse qui, si l'on n'y remédie pas, peut entraîner des blessures légères ne nécessitant pas de traitement médical.
<b>REMARQUE</b>	Information importante concernant une situation potentielle qui, si l'on n'y remédie pas, peut endommager le dispositif.

Tous les incidents graves au titre du règlement (UE) 2017/745 qui sont survenus en rapport avec le produit doivent être signalés au fabricant et à l'autorité compétente de l'État membre où l'orthopédiste ou l'expert qualifié/formé et/ou le patient est établi.

### 2.2 Toutes les consignes générales pour l'emploi sûr de l'articulation de genou modulaire

#### **DANGER**

##### **Risque d'accident de la route dû à une aptitude à la conduite limitée**

Signalez au patient qu'il doit s'informer sur toutes les questions importantes pour la sécurité avant de se mettre au volant d'un véhicule automobile avec son orthèse. Il devrait être en mesure de conduire un véhicule sans danger.

## AVERTISSEMENT

### **Risque de chute lié à une manipulation incorrecte**

Informez le patient sur l'emploi correct de l'articulation modulaire et sur les risques éventuels, notamment sur les points suivants :

- l'humidité et l'eau, ainsi qu'une
- charge mécanique trop élevée (par ex. due au sport, à un niveau d'activité accru, à une prise de poids).

## AVERTISSEMENT

### **Risque de chute lié à un usinage incorrect**

Utilisez l'articulation modulaire conformément aux instructions de la présente notice d'utilisation. Tout autre usinage et modification de l'articulation modulaire nécessite l'autorisation écrite du fabricant.

## AVERTISSEMENT

### **Risque de chute lié à des vis desserrées**

Fixez la plaque supérieure à l'articulation modulaire conformément aux instructions de la présente notice d'utilisation. Serrez les vis avec le couple de serrage indiqué et fixez-les avec l'adhésif correspondant, tout en veillant à ne pas endommager les rondelles de friction.

## AVERTISSEMENT

### **Risque de chute lié à des composants modulaires mal sélectionnés**

Assurez-vous que l'articulation modulaire et les composants modulaires ne sont pas exposés à une charge excessive et qu'ils répondent, au niveau fonctionnel, aux nécessités et aux besoins du patient afin d'éviter tout dérangement de la fonction articulaire.

## AVERTISSEMENT

### **Risque de chute lié à une augmentation durable de la charge**

Lorsque les données du patient ont changé (par ex. due à une prise de poids, à une croissance ou à un niveau d'activité accru), recalculez la charge prévue sur l'articulation modulaire, planifiez à nouveau l'appareillage et, si nécessaire, fabriquez une nouvelle orthèse.

## AVERTISSEMENT

### **Risque de chute lié à une mauvaise chaussure/un mauvais dénivelé de chaussure**

Signalez au patient que, pour éviter les dérangements de la fonction d'articulation, il doit porter une chaussure pour laquelle l'orthèse a été réglée.

## AVERTISSEMENT

### **Lésion de l'articulation anatomique due à une mauvaise position de l'axe de rotation de l'articulation mécanique**

Pour éviter une mauvaise charge permanente sur l'articulation anatomique, déterminez correctement les axes de rotation de l'articulation mécanique. Consultez pour cela les tutoriels en ligne sur notre site web ou contactez notre Support technique.

## AVERTISSEMENT

### **Risque pour l'objectif thérapeutique dû à une mobilité insuffisante**

Pour éviter les restrictions de la fonction d'articulation, vérifiez la bonne mobilité de l'articulation modulaire. Montez les rondelles de friction adéquates conformément aux instructions de la présente notice d'utilisation.

## REMARQUE

### **Fonction restreinte de l'articulation due à un usinage incorrect**

Les erreurs d'usinage peuvent nuire au bon fonctionnement de l'articulation. Veillez en particulier à :

- connecter le montant modulaire/l'ancrage modulaire avec le boîtier modulaire conformément à la technique de fabrication,
- ne graisser que **légèrement** les composants de l'articulation et
- respecter les intervalles de maintenance.

## REMARQUE

### **Fonction restreinte de l'articulation due à une élimination des saletés incorrecte**

Informez le patient sur la manière de nettoyer correctement l'orthèse et l'articulation modulaire.

## REMARQUE

### **Fonction restreinte de l'articulation due au manque de la maintenance**

Pour éviter les restrictions de la fonction d'articulation, respectez les intervalles de maintenance prescrits. Expliquez aussi au patient les intervalles de maintenance qu'il doit respecter. Veuillez inscrire la date de la prochaine maintenance dans le passeport du service d'orthèse du patient.

## 3. Usage

### 3.1 Usage prévu

Les articulations de genou modulaires de FIOR & GENTZ sont destinées uniquement à l'appareillage orthétique des membres inférieurs. L'articulation modulaire ne doit être utilisée que pour la construction d'une KAFO. Toute articulation modulaire agit sur le fonctionnement de l'orthèse et, donc, aussi sur le comportement de la jambe. L'articulation modulaire ne peut être utilisée que pour un seul appareillage et ne peut pas être réutilisée.

Les articulations de genou modulaires **NEURO CLASSIC zero** et **NEURO VARIO zero** peuvent être intégrées dans des orthèses de genou (KO) lorsque les montants modulaires avec articulations de genou polycentriques sont surchargés.

## 3.2 Indication

Les indications pour un traitement avec une orthèse de l'extrémité inférieure sont des insécurités entraînant une marche pathologique. Cela peut être causé, par exemple, par une paralysie centrale, périphérique, spinale ou neuromusculaire, par des déviations/dysfonctionnements d'origine structurelle ou par une intervention chirurgicale.

Les exigences physiques du patient, telles que la force musculaire ou le niveau d'activité, sont décisives pour le traitement orthétique. Une évaluation concernant la manipulation sûre de l'orthèse par le patient doit être effectuée.

## 3.3 Contre-indication

L'articulation modulaire ne convient pas aux appareillages qui ne sont pas décrits au paragraphe 3.2, comme un dispositif pour membre supérieur ou une prothèse ou ortho-prothèse nécessaire par exemple après l'amputation d'un segment de jambe.

## 3.4 Qualification







L'articulation modulaire ne doivent être montée que par des orthopédistes ou des experts qualifiés/formés.

## 3.5 Emploi

Toutes les articulations modulaires de FIOR & GENTZ ont été conçues pour les activités de la vie quotidienne, par exemple la station debout et la marche. Les sollicitations extrêmes telles que la course, l'escalade et le parachutisme sont exclues.

## 3.6 Gamme de produits

La présente notice d'utilisation contient des informations sur les articulations de genou modulaires suivantes :

	NEURO CLASSIC zero		NEURO VARIO
	NEURO VARIO zero		NEURO VARIO 2
	NEURO CLASSIC		NEURO VARIO-SWING

## 3.7 Combinaisons possibles avec d'autres articulations modulaires

Les articulations de genou modulaires peuvent être montées en combinaison avec d'autres articulations modulaires de notre gamme de produits. L'articulation de genou modulaire **NEURO VARIO** peut être utilisée comme articulation de support pour les articulations de genou modulaires **NEURO MATIC**, **NEURO TRONIC**, **NEURO LOCK MAX** et **NEURO FLEX MAX**.

Nous recommandons d'utiliser le Configurateur d'orthèse et de se conformer aux résultats de la configuration recommandée lorsque vous sélectionnez les composants modulaires de votre orthèse.

## 4. Fonction de l'articulation

Les articulations modulaires monocentriques à mouvement libre sont prémontées ou préréglées avec un angle de flexion réglé sur l'angle normal de 5°. Le bruit de la butée est réduit par des amortisseurs de butée d'extension intégrés. La liberté de mouvement possible avec les articulations de genou modulaires **NEURO CLASSIC zero**, **NEURO VARIO zero**, **NEURO CLASSIC** et **NEURO VARIO** en direction extension est limitée à une flexion de 5°. La liberté de mouvement en direction extension possible avec les articulations de genou modulaires **NEURO VARIO 2** et **NEURO VARIO-SWING** peut être réglée avec précision de 0° à 20° à l'aide de la vis de réglage sur orthèse. La liberté de mouvement en flexion est limitée à 135°.

Les articulations modulaires avec le suffixe **zero** n'ont qu'un faible déport vers l'arrière (Fig. 2), lequel correspond au déport vers l'arrière anatomique. Ces articulations modulaires conviennent aux patients dont la force musculaire est normale.

Articulations modulaires avec déport vers l'arrière anatomique					
NEURO CLASSIC zero	Largeur modulaire	12 mm	14 mm	16 mm	20 mm
NEURO VARIO zero	Déport vers l'arrière de l'axe d'articulation	3 mm	4 mm	5 mm	7 mm

Les articulations modulaires sans ce suffixe ont un déport vers l'arrière intégré (Fig. 3). Ces articulations modulaires conviennent aux patients dont la force musculaire est mauvaise.

Articulations modulaires avec déport vers l'arrière mécanique					
NEURO CLASSIC	Largeur modulaire	12 mm	14 mm	16 mm	20 mm
NEURO VARIO	Déport vers l'arrière de l'axe d'articulation	12 mm	14 mm	16 mm	20 mm
NEURO VARIO 2					
NEURO VARIO-SWING					

Dépendant des composants modulaires utilisés, la fonction suivante peut encore venir s'y ajouter :

Articulation modulaire	Fonction	Composant modulaire
NEURO VARIO zero NEURO VARIO	butée d'extension statique : limitation de l'extension maximale en différents degrés (0°, 5°, 10°, 20°, 30°)	butée d'extension

Articulation modulaire	Fonction	Composant modulaire
NEURO VARIO 2 NEURO VARIO-SWING	butée d'extension statique : réglage en continu précis de la butée d'extension (0° à 20°)	vis de réglage sur orthèse



Fig. 2



Fig. 3

Articulation modulaire	Fonction	Composant modulaire
NEURO VARIO-SWING	butée d'extension dynamique : - mouvement d'extension contre résistance possible au-delà de l'angle d'extension fixé (par exemple à partir de 5° en direction de 0°) - résistance réglable par remplacement du mécanisme de ressort - débattement limitable jusqu'à 0° à l'aide de la vis de limitation du mouvement	mécanisme de ressort

## 5. Contenu de la livraison

Désignation	Quantité
articulation de genou modulaire (sans illustration)	1
vis à tête bombée pour remplacement des butées d'extension (seulement pour NEURO VARIO zero et NEURO VARIO ; Fig. 4)	1
mécanisme de ressort, vert, prémonté (seulement pour NEURO VARIO-SWING ; Fig. 5)	1
AGOMET® F330, 5 g (Fig. 6)	1
graisse pour articulation d'orthèse, 3 g (sans illustration)	1
gabarit pour montage/stratification (Fig. 7)	1



Fig. 4



Fig. 5



Fig. 6



Fig. 7

## 6. Charge admissible

La charge admissible est basée sur les données du patient et peut être déterminée à l'aide du Configurateur d'orthèse. Nous recommandons d'utiliser les composants modulaires déterminés par le Configurateur d'orthèse pour la construction de l'orthèse et d'appliquer les techniques de fabrication recommandées.

## 7. Outils pour le montage de l'articulation modulaire

Outils pour les vis de l'articulation modulaire	Largeur modulaire			
	12 mm	14 mm	16 mm	20 mm
clé à denture multiple et embout à empreinte à denture multiple T15	x	x	x	-
clé à denture multiple et embout à empreinte à denture multiple T20	-	x	x	x
tournevis dynamométrique 1-6 Nm	x	x	x	x
tournevis plat 3,5 x 0,6 x 100 mm	x	x	x	x
tournevis à tête sphérique à six pans creux, 5 x 100 mm	-	-	-	x



Outils pour la vis à tête bombée pour le remplacement des butées d'extension	Largeur modulaire			
	12 mm	14 mm	16 mm	20 mm
clé à denture multiple T8	x	x	-	-
clé à denture multiple T10	-	-	x	x

## 8. Montage de l'articulation modulaire

L'articulation modulaire est livrée à l'état monté. Toutes les fonctions ont été testées en usine. Elle devra toutefois être démontée pour être intégrée dans l'orthèse et pour les travaux de maintenance ultérieures. Respectez l'ordre suivant pour l'assemblage afin de garantir un parfait fonctionnement. Serrez les vis avec le couple de serrage indiqué dans le paragraphe 8.7. L'assemblage est illustré ci-dessous en utilisant l'articulation de genou modulaire NEURO VARIO zero comme exemple.



Fig. 8



Fig. 9

### 8.1 Montage de la butée d'extension NEURO VARIO zero et NEURO VARIO

Pour les articulations de genou modulaires sans butée d'extension interchangeable, sautez ces étapes et continuez l'assemblage au paragraphe 8.2.

Si vous utilisez une articulation de genou modulaire avec une butée d'extension interchangeable et souhaitez utiliser une autre butée d'extension que la butée de 5° pré-montée (Fig. 8), procédez comme suit :

- 1 Vissez la vis à tête bombée dans le trou fileté au dos de la partie supérieure de l'articulation (Fig. 9).
- 2 Poussez la butée d'extension vers l'extérieur.
- 3 Retirez la vis à tête bombée.
- 4 Poussez la nouvelle butée d'extension dans la partie supérieure de l'articulation.
- 5 Pressez la butée d'extension dans la partie supérieure de l'articulation à l'aide d'un étai à mâchoires de protection.



Fig. 10



Fig. 11

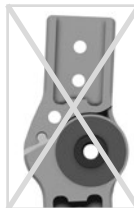


Fig. 12



Fig. 13



Fig. 14



Veillez à la conception correcte de l'ensemble de l'orthèse lors du montage de la butée d'extension. Si nécessaire, corrigez également l'articulation de cheville modulaire afin que le remplacement de la butée d'extension ne détériore pas la conception de l'orthèse.

### 8.2 Montage de la plaque supérieure



Veillez à ne pas endommager la rondelle de friction lors du montage. Des particules adhérent à la rondelle de friction peuvent créer un jeu latéral dans l'articulation modulaire.

- 1 Nettoyez après la stratification les filetages de la partie supérieure de l'articulation et du boulon à goupille fendue avec le nettoyant haute performance LOCTITE® 7063. Laissez sécher les filetages pendant 10 minutes à l'air libre.

- 2 Graissez l'alésage de l'axe d'articulation ainsi que les surfaces de frottement du boulon à goupille fendue avec la graisse pour articulation d'orthèse.
- 3 Insérez le boulon à goupille fendue de l'axe d'articulation dans l'ouverture à la partie supérieure de l'articulation (Fig. 10).
- 4 Graissez légèrement la première rondelle de friction des deux côtés avec la graisse pour articulation d'orthèse.
- 5 Placez la rondelle de friction sur la partie supérieure de l'articulation (Fig. 11).
- 6 Montez la partie inférieure de l'articulation (Fig. 12).
- 7 Vaporisez de la colle en spray sur un côté de la deuxième rondelle de friction et collez-la dans la plaque supérieure (Fig. 13).
- 8 Graissez légèrement l'autre côté avec la graisse pour articulation d'orthèse.
- 9 Placez la plaque supérieure sur l'articulation modulaire.
- 10 Vissez la première vis à tête fraisée (vis axiale, S1 ; Fig. 14).
- 11 Vissez la deuxième vis à tête fraisée (S2 ; Fig. 15).



Fig. 15



Fig. 16



Fig. 17

### 8.3 Vérification de la bonne mobilité

Sécurisez les vis de la plaque supérieure avec le couple de serrage approprié (voir paragraphe 8.7). Vérifiez la bonne mobilité de l'articulation modulaire. Si vous constatez de jeu latéral, montez une rondelle de friction d'une épaisseur supérieure ou, si l'articulation modulaire se meut difficilement ou se bloque, montez une rondelle de friction d'une épaisseur inférieure.

### 8.4 Montage des amortisseurs de la butée d'extension ou de l'amortisseur à joint torique

Les articulations modulaires **NEURO CLASSIC zero**, **NEURO CLASSIC**, **NEURO VARIO zero** et **NEURO VARIO** possèdent chacune deux amortisseurs de la butée d'extension. Les articulations modulaires **NEURO VARIO 2** et **NEURO VARIO-SWING** possèdent chacune un amortisseur à joint torique.

- 1 Introduisez les amortisseurs de butée d'extension dans les alésages ou l'amortisseur à joint torique dans l'alésage de la partie inférieure de l'articulation.
- 2 Appuyez pour les enfoncer.
- 3 Mettez l'articulation modulaire en extension maximale. Ainsi, les amortisseurs de butée d'extension ou l'amortisseur à joint torique sont fixés dans les alésages.



Fig. 18

### 8.5 Montage de la vis de réglage sur orthèse **NEURO VARIO 2**

Pour les articulations de genou modulaires sans vis de réglage sur orthèse, sautez ces étapes et continuez l'assemblage au paragraphe 8.6.

- 1 Montez le joint torique (5) sur la vis de réglage sur orthèse (4).
- 2 Placez l'amortisseur de la butée (3) dans le joint de guidage (2).
- 3 Introduisez la butée d'extension (1) et le joint de guidage (2) dans le canal de vis (Fig. 17).
- 4 Vissez la vis de réglage sur orthèse dans le canal de vis (Fig. 17).
- 5 Vissez la vis de réglage sur orthèse jusqu'à ce que la conception de l'orthèse souhaitée soit réalisée. En fonction du réglage de l'articulation de cheville modulaire, un angle de 5° environ correspond à l'angle de flexion normal de l'articulation.

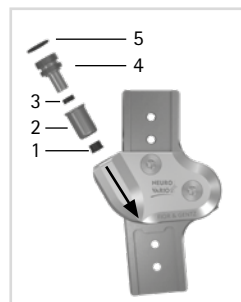


Fig. 19

- 6 Assurez-vous que le nez de la partie inférieure de l'articulation est tourné en direction du repère central pour obtenir un angle de flexion de l'articulation normal de 5° (Fig. 19).



Veillez à la conception correcte de l'ensemble de l'orthèse lors du montage de la vis de réglage sur orthèse. Si nécessaire, corrigez également l'articulation de cheville modulaire afin que la modification de l'angle de la butée d'extension ne nuise pas à la conception de l'orthèse.

## 8.6 Montage du mécanisme de ressort NEURO VARIO-SWING

Pour les articulations de genou modulaires sans mécanisme de ressort, sautez ces étapes et continuez l'assemblage au paragraphe 8.7.

- 1 Placez l'amortisseur de la butée (3) dans le joint de guidage (2).
- 2 Insérez la butée d'extension (1) et le joint de guidage (2) dans le canal du ressort (4).
- 3 Placez l'unité à visser (5) sur le mécanisme de ressort (4).
- 4 Vissez cet ensemble dans le canal du ressort (Fig. 18).
- 5 Vissez l'ensemble jusqu'à ce que la conception de l'orthèse souhaitée soit réalisée. En fonction du réglage de l'articulation de cheville modulaire, un angle de flexion normal de l'articulation correspond à l'angle de flexion normal de l'articulation.
- 6 Assurez-vous que le nez de la partie inférieure de l'articulation est tourné en direction du repère central pour obtenir un angle de flexion de l'articulation normal de 5° (Fig. 19).

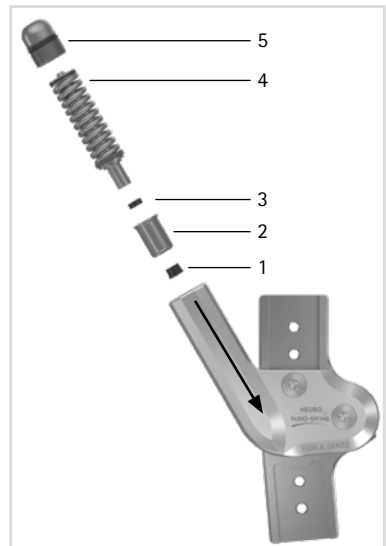


Fig. 20



Veillez à la conception correcte de l'ensemble de l'orthèse lors du montage du mécanisme de ressort. Si nécessaire, corrigez également l'articulation de cheville modulaire afin que la modification de l'angle de la butée d'extension ne nuise pas à la conception de l'orthèse.



Fig. 21

## 8.7 Fixation des vis

Fixez les vis après la fabrication et l'essayage de l'orthèse et avant sa remise au patient.

- 1 Desserrez à nouveau les vis de la plaque supérieure (Fig. 15) après avoir vérifié la bonne mobilité et retirez-les de la plaque supérieure.
- 2 Appliquez une petite goutte de LOCTITE®243 à résistance moyenne sur le filetage des vis.
- 3 Fixez les vis de la plaque supérieure (Fig. 15) avec le couple de serrage correspondant à la largeur modulaire.

Vis pour la plaque supérieure	Largeur modulaire			
	12 mm	14 mm	16 mm	20 mm
S1 (vis 1, vis axiale)	3 Nm	4 Nm	4 Nm	4 Nm
S2 (vis 2)	3 Nm	3 Nm	3 Nm	4 Nm



À la livraison, les vis de la plaque supérieure ne sont pas serrées avec le couple de serrage requis. Les couples de serrage sont également indiqués dans les logements de la plaque supérieure.

## 9. Réglages possibles de l'orthèse

### 9.1 Réglage de la conception de l'orthèse avec la butée d'extension **NEURO VARIO zero** et **NEURO VARIO**

Si la butée d'extension est interchangeable, elle peut être intégrée dans l'articulation modulaire en fonction de la position d'extension souhaitée.

Position d'extension souhaitée	Butée d'extension nécessaire	Étapes de travail
0°	butée d'extension de 0° (aucune encoche)	mise en place de la butée d'extension de 0°
5°	butée d'extension de 5° (une encoche)	état de livraison (Fig. 19)
10°	butée d'extension de 10° (deux encoches)	mise en place de la butée d'extension de 10°
20°	butée d'extension de 20° (trois encoches)	mise en place de la butée d'extension de 20°
30°	butée d'extension de 30° (quatre encoches)	mise en place de la butée d'extension de 30°



Fig. 22

### 9.2 Réglage de la conception de l'orthèse avec la butée d'extension **NEURO VARIO 2**

La vis de réglage sur orthèse (Fig. 17) dans l'articulation modulaire permet de régler en continu la butée d'extension avec précision de 0° à 20°. Pour ce faire, vissez ou dévissez encore la vis de réglage sur orthèse dans l'articulation modulaire. Notez que l'ajustement avec précision est limité à 20° maximum. Les repères illustrés dans la Figure 21 indiquent l'angle de l'articulation. Le repère central correspond à un angle de 5°. Les repères extérieurs définissent un angle de 0° à 20°.

### 9.3 Réglages possibles sur NEURO VARIO-SWING

La conception de l'orthèse peut être adaptée à l'aide de la vis de réglage sur orthèse (1). La vis de limitation du mouvement (2) permet de limiter en continu le débattement dans la butée d'extension dynamique. La résistance de la butée d'extension dynamique peut être modifiée à l'aide des mécanismes de ressort (3) de différentes forces de ressort (Fig. 21).

#### 9.3.1 Réglage de la conception de l'orthèse avec la butée d'extension

À l'aide de la vis de réglage sur orthèse dans l'articulation modulaire, la butée d'extension peut être réglée avec précision en continu de 0° à 20°. Pour ce faire, vissez ou dévissez encore la vis de réglage sur orthèse dans l'articulation modulaire (Fig. 22). Notez que l'ajustement avec précision est limité à 20° maximum. Les repères illustrés dans la Figure 19 indiquent l'angle de l'articulation. Le repère central correspond à un angle de 5°. Les repères extérieurs définissent un angle de 0° à 20°.

#### 9.3.2 Force de rappel réglable

Dépendamment de la force de rappel requise, insérez le mécanisme de ressort approprié dans le canal du ressort. Il existe cinq mécanismes de ressort dont la force de rappel va de normale à ultra-forte (Fig. 24). Notez que le mécanisme de ressort détermine la liberté de mouvement maximale possible entre 3° et 9°. L'articulation NEURO VARIO-SWING est livrée avec un mécanisme de ressort vert prémonté.

#### 9.3.3 Débattement réglable de la butée d'extension dynamique

Vissez ou dévissez la vis de limitation du mouvement pour régler le débattement de la butée d'extension dynamique (Fig. 23). Si la vis de limitation du mouvement est vissée complètement, tout mouvement est bloqué. Chaque mécanisme de ressort détermine la liberté de mouvement maximale. Ils sont disponibles dans les degrés 3°, 6° et 9°.

## 10. Assemblage avec montant modulaire/ ancre modulaire

Il faut coller ou visser et envelopper le montant modulaire/l'ancre modulaire pour l'assembler avec l'articulation modulaire selon la technique de fabrication prévue (Fig. 25-27). Pour de plus amples informations, veuillez consulter la Notice d'utilisation pour les orthopédistes ou les experts qualifiés/formés Montants modulaires et ancres modulaires. Vous trouverez des informations sur les techniques de fabrication sur notre site web [www.fior-gentz.com](http://www.fior-gentz.com) dans la rubrique « Tutoriels en ligne ».

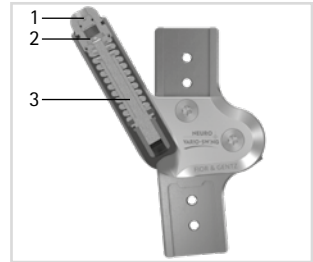


Fig. 23

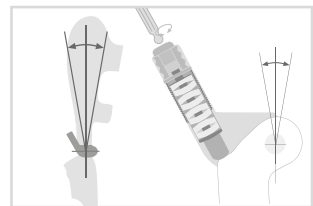


Fig. 24

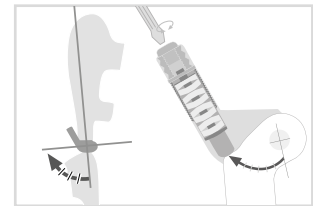


Fig. 25

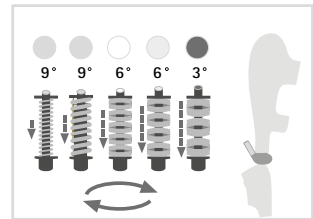


Fig. 26



Fig. 27



Fig. 28



Fig. 29

## 11. Transformation des articulations de genou modulaires

### 11.1 Options de transformation

Le tableau suivant vous montre les options de transformation pour les articulations de genou modulaires.

Articulation de genou modulaire	Transformable en
NEURO VARIO 2	NEURO VARIO-SWING
NEURO VARIO-SWING	NEURO VARIO 2

#### Modularité plug + go

Les articulations de genou modulaires avec modularité **plug + go** ont les mêmes parties supérieures et parties inférieures de l'articulation et les mêmes gabarits pour montage/stratification. Elles sont facilement transformées par substitution. Les différences fonctionnelles se trouvent dans la plaque supérieure. Les articulations de genou modulaires suivantes sont équipées de la modularité **plug + go** :

- NEURO VARIO 2
- NEURO VARIO-SWING

### 11.2 Transformation

- 1 Démontez l'ensemble fonctionnel.
- 2 Montez l'ensemble fonctionnel de l'articulation modulaire souhaitée dans la largeur modulaire appropriée (Fig. 28).

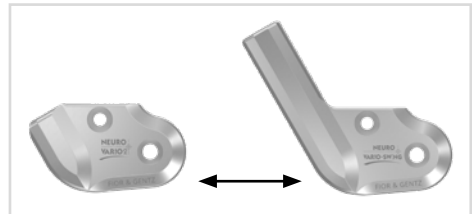


Fig. 30

## 12. Maintenance

Contrôlez l'usure et le fonctionnement de l'articulation modulaire tous les 6 mois. Assurez-vous pour cela notamment que les composants de l'articulation mentionnés dans le tableau suivant ne posent pas les problèmes décrits et prenez au besoin les mesures nécessaires. Vérifiez aussi le bon fonctionnement après chaque maintenance effectuée. Il doit être possible de bouger l'articulation modulaire sans problèmes ni bruits inhabituels. Assurez-vous qu'il n'y a pas de jeu latéral.

Composant de l'articulation	Problème possible	Solution	Contrôle/ remplacement si nécessaire	Remplacement au plus tard
mécanisme de ressort	usure	remplacer le mécanisme de ressort	tous les 6 mois	tous les 18 mois
	glissement des rondelles Belleville (Fig. 31)	réaligner les rondelles Belleville à l'aide d'une pince	tous les 6 mois	tous les 18 mois
	grincement du ressort de pression	graisser le ressort de pression avec la graisse pour articulation d'orthèse	tous les 6 mois	tous les 18 mois
joint torique	usure	remplacer le joint torique	tous les 6 mois	tous les 18 mois
amortisseur de butée/ amortisseur à joint torique/ amortisseur de la butée d'extension	usure	remplacer l'amortisseur de butée/l'amortisseur à joint torique/l'amortisseur de la butée d'extension, voir paragraphe 8.4	tous les 6 mois	tous les 18 mois
rondelle de friction	usure	remplacer la rondelle de friction, voir paragraphe 12.3	tous les 6 mois	tous les 18 mois
douille de guidage	usure	remplacer la douille de guidage	tous les 6 mois	tous les 18 mois
plaque supérieure	usure	remplacer la plaque supérieure	tous les 6 mois	tous les 36 mois
vis à tête fraisée	usure	remplacer la vis à tête fraisée	tous les 6 mois	tous les 36 mois
boulon à goupille fendue	usure	remplacer le boulon à goupille fendue	tous les 6 mois	tous les 36 mois
butée d'extension	usure	remplacer la butée d'extension, voir paragraphe 8.1	tous les 6 mois	non applicable
joint torique pour la fixation du mécanisme de ressort	usure	remplacer le joint torique	tous les 6 mois	non applicable

Nettoyez à chaque maintenance les filetages de la partie supérieure de l'articulation et ceux du boulon à goupille fendue avec le nettoyant haute performance LOCTITE® 7063. Laissez sécher les filetages pendant 10 minutes à l'air libre.

Pour chaque maintenance, fixez les vis de la plaque supérieure avec le couple de serrage approprié et avec l'adhésif LOCTITE® 243 à résistance moyenne (voir paragraphe 8.7). Éliminez auparavant tous les résidus de colle.

## 12.1 Documentation des maintenances dans le passeport du service d'orthèse

Lors de la remise de son orthèse, le patient reçoit de son orthopédiste ou d'un expert qualifié/formé un passeport du service d'orthèse. L'orthèse doit être contrôlée tous les 6 mois pour le maintien de son état de fonctionner et pour la sécurité du patient. Les dates de maintenance sont inscrites et confirmées dans le passeport du service d'orthèse.



Fig. 31

## 12.2 Maintenance des rondelles Belleville NEURO VARIO-SWING

Lors de la maintenance, contrôlez particulièrement soigneusement les rondelles Belleville. Si nécessaire, réalignez les rondelles Belleville pour augmenter la durée de vie du mécanisme de ressort. Si nécessaire, remplacez le mécanisme de ressort pour maintenir le bon fonctionnement de l'articulation modulaire.

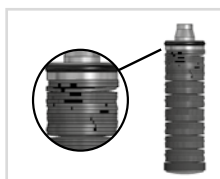


Fig. 32

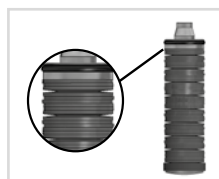


Fig. 33

## 12.3 Remplacement des rondelles de friction

Les rondelles de friction sont disponibles en différentes épaisseurs (GS1910-040 a par exemple une épaisseur de 0,40 mm). Chaque épaisseur a un repère différent (Fig. 32). Au verso de cette notice d'utilisation, vous trouverez les références des rondelles de friction prémontées.

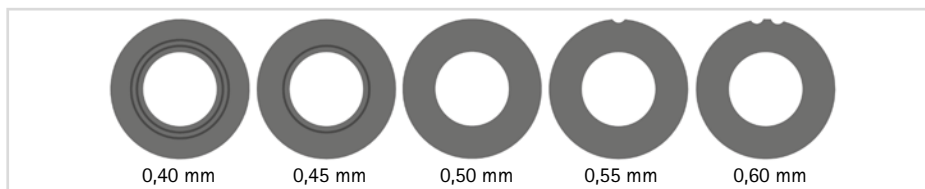


Fig. 34

## 12.4 Élimination des saletés

L'articulation modulaire doit être nettoyée de la saleté au besoin et lors de la maintenance régulière. Pour ce faire, démontez l'articulation modulaire et nettoyez les composants modulaires salis avec un chiffon sec.

## 13. Durée de vie

Respectez les conditions suivantes pour garantir un emploi sûr et un parfait fonctionnement de tous les éléments de l'orthèse ainsi qu'une durée de vie illimitée des articulations modulaires :

- Observez les intervalles de maintenance prescrits et consignez les travaux effectués (voir paragraphe S12).
- Conformez-vous aux modalités de maintenance définies (voir paragraphe 12).
- Vérifiez les pièces d'usure de la manière prescrite et remplacez-les à intervalles définies (voir paragraphe 12).
- Vérifiez le réglage de l'articulation modulaire dans le cadre de la maintenance et corrigez-le au besoin (voir paragraphe 12).
- Contrôlez le bon fonctionnement de l'articulation modulaire dans le cadre de la maintenance (voir paragraphe 12).



- La charge maximale calculée lors de la planification du produit sur mesure ne doit pas être dépassée lorsque des changements interviennent dans les données du patient (par ex. prise de poids, croissance ou niveau d'activité accru). L'articulation modulaire ne doit plus être utilisée si la charge maximale calculée est dépassée. Tenez compte à l'avance, dès la phase de planification de la prothèse sur mesure, des changements prévisibles dans les données du patient.
- La durée de vie des articulations modulaires se termine avec la durée de vie du produit sur mesure (orthèse).
- Il est interdit de réutiliser une articulation modulaire dans un autre produit sur mesure (voir paragraphe 19).

## 14. Stockage

Il est recommandé de conserver l'articulation modulaire dans son emballage d'origine jusqu'à la fabrication du produit sur mesure.

## 15. Pièces de rechange

### 15.1 Vue éclatée de NEURO VARIO zero

La vue éclatée de l'articulation de genou modulaire NEURO VARIO zero sert aussi d'exemple d'orientation pour les articulations de genou modulaires NEURO CLASSIC zero, NEURO CLASSIC et NEURO VARIO.

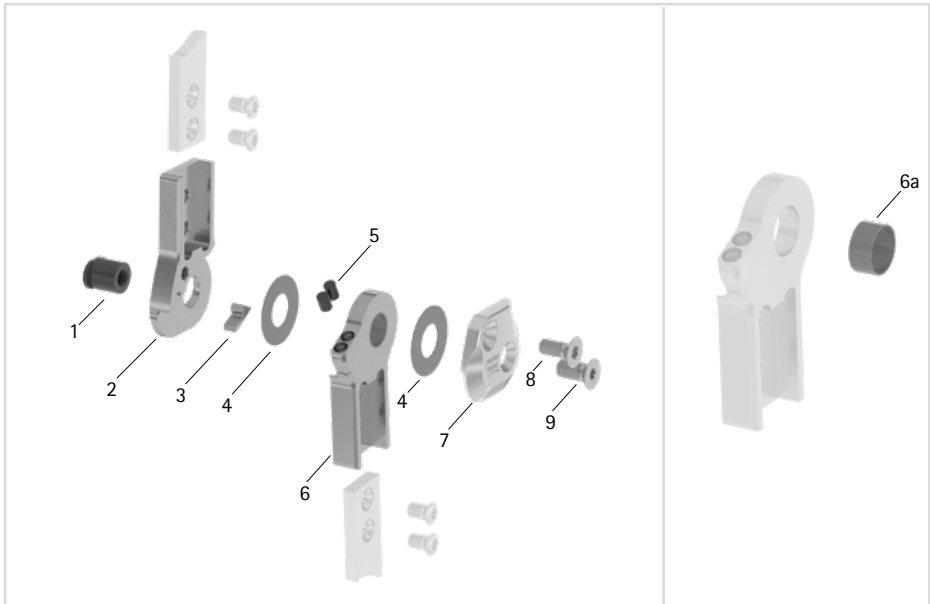


Fig. 35

15.2 Vue éclatée de NEURO VARIO 2

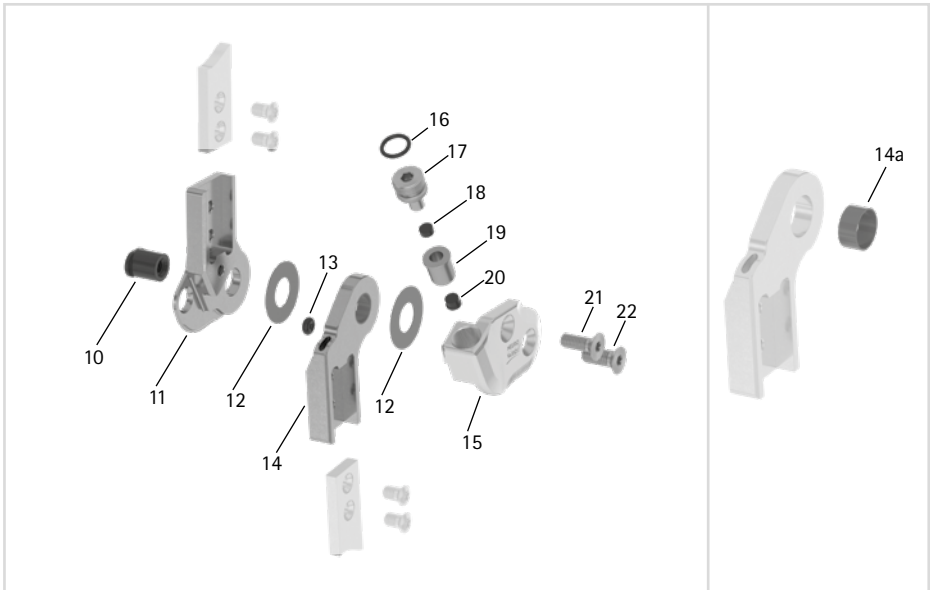


Fig. 36

15.3 Vue éclatée de NEURO VARIO-SWING

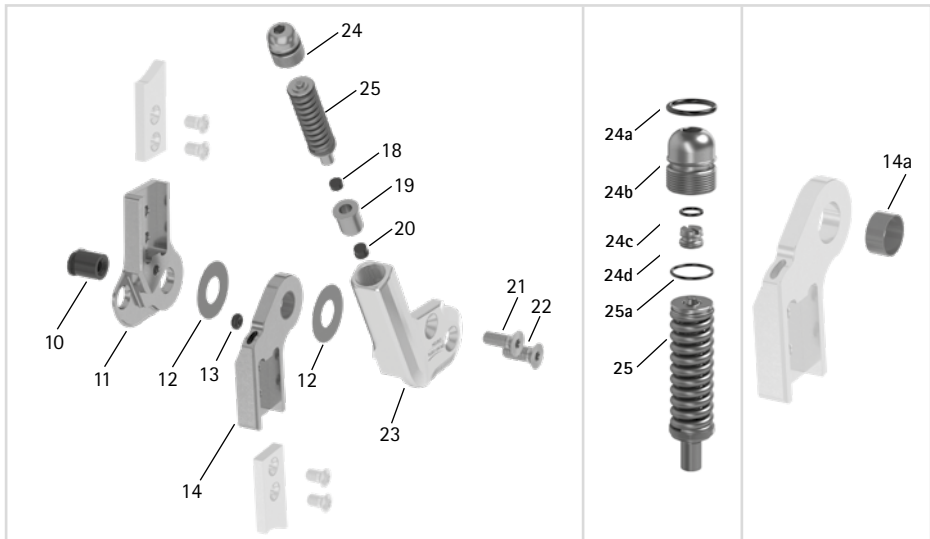


Fig. 37

## 15.4 Pièces de rechange pour l'articulation de genou modulaire **NEURO CLASSIC zero**

La désignation des positions basée sur la vue éclatée de l'articulation de genou modulaire **NEURO VARIO zero** sert d'orientation. Les pièces de rechange de l'articulation de genou modulaire **NEURO CLASSIC zero** ne sont pas identiques à l'illustration.

Pos.	Référence pour largeur modulaire				Désignation
	12 mm	14 mm	16 mm	20 mm	
1	SB8559-L0840	SB9669-L0840	SB1069-L0960	SB1069-L1020	boulon à goupille fendue
2	SJ0101-2L/ST	SJ0102-2L/ST	SJ0103-2L/ST	SJ0105-2L/ST	partie supérieure 5°, latérale gauche ou médiale droite, droite, acier
2	SJ0101-2R/ST	SJ0102-2R/ST	SJ0103-2R/ST	SJ0105-2R/ST	partie supérieure 5°, médiale gauche ou latérale droite, droite, acier
2	SJ0101-2L/TI	SJ0102-2L/TI	SJ0103-2L/TI	SJ0105-2L/TI	partie supérieure 5°, latérale gauche ou médiale droite, droite, titane
2	SJ0101-2R/TI	SJ0102-2R/TI	SJ0103-2R/TI	SJ0105-2R/TI	partie supérieure 5°, médiale gauche ou latérale droite, droite, titane
2	SJ0121-2L/ST	SJ0122-2L/ST	SJ0123-2L/ST	SJ0125-2L/ST	partie supérieure 5°, latérale gauche ou médiale droite, coudée vers l'intérieur, acier
2	SJ0121-2R/ST	SJ0122-2R/ST	SJ0123-2R/ST	SJ0125-2R/ST	partie supérieure 5°, médiale gauche ou latérale droite, coudée vers l'intérieur, acier
2	SJ0121-2L/TI	SJ0122-2L/TI	SJ0123-2L/TI	SJ0125-2L/TI	partie supérieure 5°, latérale gauche ou médiale droite, coudée vers l'intérieur, titane
2	SJ0121-2R/TI	SJ0122-2R/TI	SJ0123-2R/TI	SJ0125-2R/TI	partie supérieure 5°, médiale gauche ou latérale droite, coudée vers l'intérieur, titane
2	SJ0121-9L/ST	SJ0122-9L/ST	SJ0123-9L/ST	SJ0125-9L/ST	partie supérieure 5°, latérale gauche ou médiale droite, coudée vers l'extérieur, acier
2	SJ0121-9R/ST	SJ0122-9R/ST	SJ0123-9R/ST	SJ0125-9R/ST	partie supérieure 5°, médiale gauche ou latérale droite, coudée vers l'extérieur, acier
2	SJ0121-9L/TI	SJ0122-9L/TI	SJ0123-9L/TI	SJ0125-9L/TI	partie supérieure 5°, latérale gauche ou médiale droite, coudée vers l'extérieur, titane
2	SJ0121-9R/TI	SJ0122-9R/TI	SJ0123-9R/TI	SJ0125-9R/TI	partie supérieure 5°, médiale gauche ou latérale droite, coudée vers l'extérieur, titane
4	GS1609-*	GS1910-*	GS2311-*	GS2611-*	rondelle de friction* (voir page 33)

Pos.	Référence pour largeur modulaire				Désignation
	12 mm	14 mm	16 mm	20 mm	
5	PN1000-L05/5	PN1000-L05/5	PN1000-L05/5	PN1000-L05/5	amortisseur de la butée d'extension
6	SJ0111-L/ST	SJ0112-L/ST	SJ0113-L/ST	SJ0115-L/ST	partie inférieure avec douille de guidage, latérale gauche ou médiale droite, droite, acier
6	SJ0111-R/ST	SJ0112-R/ST	SJ0113-R/ST	SJ0115-R/ST	partie inférieure avec douille de guidage, médiale gauche ou latérale droite, droite, acier
6	SJ0111-L/TI	SJ0112-L/TI	SJ0113-L/TI	SJ0115-L/TI	partie inférieure avec douille de guidage, latérale gauche ou médiale droite, droite, titane
6	SJ0111-R/TI	SJ0112-R/TI	SJ0113-R/TI	SJ0115-R/TI	partie inférieure avec douille de guidage, médiale gauche ou latérale droite, droite, titane
6	SJ0131-L/ST	SJ0132-L/ST	SJ0133-L/ST	SJ0135-L/ST	partie inférieure avec douille de guidage, latérale gauche ou médiale droite, coudée vers l'intérieur, acier
6	SJ0131-R/ST	SJ0132-R/ST	SJ0133-R/ST	SJ0135-R/ST	partie inférieure avec douille de guidage, médiale gauche ou latérale droite, coudée vers l'intérieur, acier
6	SJ0131-L/TI	SJ0132-L/TI	SJ0133-L/TI	SJ0135-L/TI	partie inférieure avec douille de guidage, latérale gauche ou médiale droite, coudée vers l'intérieur, titane
6	SJ0131-R/TI	SJ0132-R/TI	SJ0133-R/TI	SJ0135-R/TI	partie inférieure avec douille de guidage, médiale gauche ou latérale droite, coudée vers l'intérieur, titane
6	SJ0131-8L/ST	SJ0132-8L/ST	SJ0133-8L/ST	SJ0135-8L/ST	partie inférieure avec douille de guidage, latérale gauche ou médiale droite, coudée vers l'extérieur, acier
6	SJ0131-8R/ST	SJ0132-8R/ST	SJ0133-8R/ST	SJ0135-8R/ST	partie inférieure avec douille de guidage, médiale gauche ou latérale droite, coudée vers l'extérieur, acier
6	SJ0131-8L/TI	SJ0132-8L/TI	SJ0133-8L/TI	SJ0135-8L/TI	partie inférieure avec douille de guidage, latérale gauche ou médiale droite, coudée vers l'extérieur, titane
6	SJ0131-8R/TI	SJ0132-8R/TI	SJ0133-8R/TI	SJ0135-8R/TI	partie inférieure avec douille de guidage, médiale gauche ou latérale droite, coudée vers l'extérieur, titane
6a	BP1009-L050	BP1110-L050	BP1211-L055	BP1211-L060	douille de guidage

Pos.	Référence pour largeur modulaire				Désignation
	12 mm	14 mm	16 mm	20 mm	
7	SJ0151-L/AL	SJ0152-L/AL	SJ0153-L/AL	SJ0155-L/AL	plaque supérieure, latérale gauche ou médiale droite, aluminium
7	SJ0151-R/AL	SJ0152-R/AL	SJ0153-R/AL	SJ0155-R/AL	plaque supérieure, médiale gauche ou latérale droite, aluminium
8	SC1404-L12	SC1405-L12	SC1405-L12	SC1405-L14	vis à tête fraisée avec empreinte à denture multiple
9	SC1405-L12	SC1405-L12	SC1406-L12	SC1406-L14	vis à tête fraisée avec empreinte à denture multiple (vis axiale)

### 15.5 Pièces de rechange pour l'articulation de genou modulaire **NEURO VARIO zero**

Pos.	Référence pour largeur modulaire				Désignation
	12 mm	14 mm	16 mm	20 mm	
1	SB8559-L0840	SB9669-L0840	SB1069-L0960	SB1069-L1020	boulon à goupille fendue
2	SJ0141-L/ST	SJ0142-L/ST	SJ0143-L/ST	SJ0145-L/ST	partie supérieure, latérale gauche ou médiale droite, droite, acier
2	SJ0141-R/ST	SJ0142-R/ST	SJ0143-R/ST	SJ0145-R/ST	partie supérieure, médiale gauche ou latérale droite, droite, acier
2	SJ0141-L/TI	SJ0142-L/TI	SJ0143-L/TI	SJ0145-L/TI	partie supérieure, latérale gauche ou médiale droite, droite, titane
2	SJ0141-R/TI	SJ0142-R/TI	SJ0143-R/TI	SJ0145-R/TI	partie supérieure, médiale gauche ou latérale droite, droite, titane
2	SJ0161-L/ST	SJ0162-L/ST	SJ0163-L/ST	SJ0165-L/ST	partie supérieure, latérale gauche ou médiale droite, coudée vers l'intérieur, acier
2	SJ0161-R/ST	SJ0162-R/ST	SJ0163-R/ST	SJ0165-R/ST	partie supérieure, médiale gauche ou latérale droite, coudée vers l'intérieur, acier
2	SJ0161-L/TI	SJ0162-L/TI	SJ0163-L/TI	SJ0165-L/TI	partie supérieure, latérale gauche ou médiale droite, coudée vers l'intérieur, titane
2	SJ0161-R/TI	SJ0162-R/TI	SJ0163-R/TI	SJ0165-R/TI	partie supérieure, médiale gauche ou latérale droite, coudée vers l'intérieur, titane
2	SJ0161-8L/ST	SJ0162-8L/ST	SJ0163-8L/ST	SJ0165-8L/ST	partie supérieure, latérale gauche ou médiale droite, coudée vers l'extérieur, acier

Pos.	Référence pour largeur modulaire				Désignation
	12 mm	14 mm	16 mm	20 mm	
2	SJ0161-8R/ST	SJ0162-8R/ST	SJ0163-8R/ST	SJ0165-8R/ST	partie supérieure, médiale gauche ou latérale droite, coudée vers l'extérieur, acier
2	SJ0161-8L/TI	SJ0162-8L/TI	SJ0163-8L/TI	SJ0165-8L/TI	partie supérieure, latérale gauche ou médiale droite, coudée vers l'extérieur, titane
2	SJ0161-8R/TI	SJ0162-8R/TI	SJ0163-8R/TI	SJ0165-8R/TI	partie supérieure, médiale gauche ou latérale droite, coudée vers l'extérieur, titane
3	SJ9021-E005	SJ9022-E005	SJ9023-E005	SJ9025-E005	butée d'extension de 5°
4	GS1609-*	GS1910-*	GS2311-*	GS2611-*	rondelle de friction* (voir page 33)
5	PN1000-L05/5	PN1000-L05/5	PN1000-L05/5	PN1000-L05/5	amortisseur de la butée d'extension
6	SJ0111-L/ST	SJ0112-L/ST	SJ0113-L/ST	SJ0115-L/ST	partie inférieure avec douille de guidage, latérale gauche ou médiale droite, droite, acier
6	SJ0111-R/ST	SJ0112-R/ST	SJ0113-R/ST	SJ0115-R/ST	partie inférieure avec douille de guidage, médiale gauche ou latérale droite, droite, acier
6	SJ0111-L/TI	SJ0112-L/TI	SJ0113-L/TI	SJ0115-L/TI	partie inférieure avec douille de guidage, latérale gauche ou médiale droite, droite, titane
6	SJ0111-R/TI	SJ0112-R/TI	SJ0113-R/TI	SJ0115-R/TI	partie inférieure avec douille de guidage, médiale gauche ou latérale droite, droite, titane
6	SJ0131-L/ST	SJ0132-L/ST	SJ0133-L/ST	SJ0135-L/ST	partie inférieure avec douille de guidage, latérale gauche ou médiale droite, coudée vers l'intérieur, acier
6	SJ0131-R/ST	SJ0132-R/ST	SJ0133-R/ST	SJ0135-R/ST	partie inférieure avec douille de guidage, médiale gauche ou latérale droite, coudée vers l'intérieur, acier
6	SJ0131-L/TI	SJ0132-L/TI	SJ0133-L/TI	SJ0135-L/TI	partie inférieure avec douille de guidage, latérale gauche ou médiale droite, coudée vers l'intérieur, titane
6	SJ0131-R/TI	SJ0132-R/TI	SJ0133-R/TI	SJ0135-R/TI	partie inférieure avec douille de guidage, médiale gauche ou latérale droite, coudée vers l'intérieur, titane
6	SJ0131-8L/ST	SJ0132-8L/ST	SJ0133-8L/ST	SJ0135-8L/ST	partie inférieure avec douille de guidage, latérale gauche ou médiale droite, coudée vers l'extérieur, acier

Pos.	Référence pour largeur modulaire				Désignation
	12 mm	14 mm	16 mm	20 mm	
6	SJ0131-8R/ST	SJ0132-8R/ST	SJ0133-8R/ST	SJ0135-8R/ST	partie inférieure avec douille de guidage, médiale gauche ou latérale droite, coudée vers l'extérieur, acier
6	SJ0131-8L/TI	SJ0132-8L/TI	SJ0133-8L/TI	SJ0135-8L/TI	partie inférieure avec douille de guidage, latérale gauche ou médiale droite, coudée vers l'extérieur, titane
6	SJ0131-8R/TI	SJ0132-8R/TI	SJ0133-8R/TI	SJ0135-8R/TI	partie inférieure avec douille de guidage, médiale gauche ou latérale droite, coudée vers l'extérieur, titane
6a	BP1009-L050	BP1110-L050	BP1211-L055	BP1211-L060	douille de guidage
7	SJ0191-L/AL	SJ0192-L/AL	SJ0193-L/AL	SJ0195-L/AL	plaque supérieure, latérale gauche ou médiale droite, aluminium
7	SJ0191-R/AL	SJ0192-R/AL	SJ0193-R/AL	SJ0195-R/AL	plaque supérieure, médiale gauche ou latérale droite, aluminium
8	SC1404-L12	SC1405-L12	SC1405-L12	SC1405-L14	vis à tête fraisée avec empreinte à denture multiple
9	SC1405-L12	SC1405-L12	SC1406-L12	SC1406-L14	vis à tête fraisée avec empreinte à denture multiple (vis axiale)
sans ill.	SC0403-L08	SC0403-L08	SC0403-L10	SC0403-L10	vis à tête bombée pour le remplacement des butées d'extension

## 15.6 Pièces de rechange pour l'articulation de genou modulaire **NEURO CLASSIC**

La désignation des positions basée sur la vue éclatée de l'articulation de genou modulaire **NEURO VARIO zero** sert d'orientation. Les pièces de rechange de l'articulation de genou modulaire **NEURO CLASSIC** ne sont pas identiques à l'illustration.

Pos.	Référence pour largeur modulaire				Désignation
	12 mm	14 mm	16 mm	20 mm	
1	SB8559-L0930	SB9669-L0950	SB1069-L1060	SB1069-L1220	boulon à goupille fendue
2	SL0101-2L/ST	SL0102-2L/ST	SL0103-2L/ST	SL0105-2L/ST	partie supérieure 5°, latérale gauche ou médiale droite, droite, acier
2	SL0101-2R/ST	SL0102-2R/ST	SL0103-2R/ST	SL0105-2R/ST	partie supérieure 5°, médiale gauche ou latérale droite, droite, acier
2	SL0101-2L/TI	SL0102-2L/TI	SL0103-2L/TI	SL0105-2L/TI	partie supérieure 5°, latérale gauche ou médiale droite, droite, titane

Pos.	Référence pour largeur modulaire				Désignation
	12 mm	14 mm	16 mm	20 mm	
2	SL0101-2R/TI	SL0102-2R/TI	SL0103-2R/TI	SL0105-2R/TI	partie supérieure 5°, médiale gauche ou latérale droite, droite, titane
2	SL0121-2L/ST	SL0122-2L/ST	SL0123-2L/ST	SL0125-2L/ST	partie supérieure 5°, latérale gauche ou médiale droite, coudée vers l'intérieur, acier
2	SL0121-2R/ST	SL0122-2R/ST	SL0123-2R/ST	SL0125-2R/ST	partie supérieure 5°, médiale gauche ou latérale droite, coudée vers l'intérieur, acier
2	SL0121-2L/TI	SL0122-2L/TI	SL0123-2L/TI	SL0125-2L/TI	partie supérieure 5°, latérale gauche ou médiale droite, coudée vers l'intérieur, titane
2	SL0121-2R/TI	SL0122-2R/TI	SL0123-2R/TI	SL0125-2R/TI	partie supérieure 5°, médiale gauche ou latérale droite, coudée vers l'intérieur, titane
2	SL0121-9L/ST	SL0122-9L/ST	SL0123-9L/ST	SL0125-9L/ST	partie supérieure 5°, latérale gauche ou médiale droite, coudée vers l'extérieur, acier
2	SL0121-9R/ST	SL0122-9R/ST	SL0123-9R/ST	SL0125-9R/ST	partie supérieure 5°, médiale gauche ou latérale droite, coudée vers l'extérieur, acier
2	SL0121-9L/TI	SL0122-9L/TI	SL0123-9L/TI	SL0125-9L/TI	partie supérieure 5°, latérale gauche ou médiale droite, coudée vers l'extérieur, titane
2	SL0121-9R/TI	SL0122-9R/TI	SL0123-9R/TI	SL0125-9R/TI	partie supérieure 5°, médiale gauche ou latérale droite, coudée vers l'extérieur, titane
4	GS1609-*	GS1910-*	GS2311-*	GS2611-*	rondelle de friction* (voir page 33)
5	PN1000-L05/5	PN1000-L05/5	PN1000-L05/5	PN1000-L05/5	amortisseur de la butée d'extension
6	SL0111-L/ST	SL0112-L/ST	SL0113-L/ST	SL0115-L/ST	partie inférieure avec douille de guidage, latérale gauche ou médiale droite, droite, acier
6	SL0111-R/ST	SL0112-R/ST	SL0113-R/ST	SL0115-R/ST	partie inférieure avec douille de guidage, médiale gauche ou latérale droite, droite, acier
6	SL0111-L/TI	SL0112-L/TI	SL0113-L/TI	SL0115-L/TI	partie inférieure avec douille de guidage, latérale gauche ou médiale droite, droite, titane
6	SL0111-R/TI	SL0112-R/TI	SL0113-R/TI	SL0115-R/TI	partie inférieure avec douille de guidage, médiale gauche ou latérale droite, droite, titane
6	SL0131-L/ST	SL0132-L/ST	SL0133-L/ST	SL0135-L/ST	partie inférieure avec douille de guidage, latérale gauche ou médiale droite, coudée vers l'intérieur, acier



Pos.	Référence pour largeur modulaire				Désignation
	12 mm	14 mm	16 mm	20 mm	
6	SL0131-R/ST	SL0132-R/ST	SL0133-R/ST	SL0135-R/ST	partie inférieure avec douille de guidage, médiale gauche ou latérale droite, coudée vers l'intérieur, acier
6	SL0131-L/TI	SL0132-L/TI	SL0133-L/TI	SL0135-L/TI	partie inférieure avec douille de guidage, latérale gauche ou médiale droite, coudée vers l'intérieur, titane
6	SL0131-R/TI	SL0132-R/TI	SL0133-R/TI	SL0135-R/TI	partie inférieure avec douille de guidage, médiale gauche ou latérale droite, coudée vers l'intérieur, titane
6	SL0131-8L/ST	SL0132-8L/ST	SL0133-8L/ST	SL0135-8L/ST	partie inférieure avec douille de guidage, latérale gauche ou médiale droite, coudée vers l'extérieur, acier
6	SL0131-8R/ST	SL0132-8R/ST	SL0133-8R/ST	SL0135-8R/ST	partie inférieure avec douille de guidage, médiale gauche ou latérale droite, coudée vers l'extérieur, acier
6	SL0131-8L/TI	SL0132-8L/TI	SL0133-8L/TI	SL0135-8L/TI	partie inférieure avec douille de guidage, latérale gauche ou médiale droite, coudée vers l'extérieur, titane
6	SL0131-8R/TI	SL0132-8R/TI	SL0133-8R/TI	SL0135-8R/TI	partie inférieure avec douille de guidage, médiale gauche ou latérale droite, coudée vers l'extérieur, titane
6a	BP1009-L050	BP1110-L050	BP1211-L055	BP1211-L060	douille de guidage
7	SL0151-L/AL	SL0152-L/AL	SL0153-L/AL	SL0155-L/AL	plaque supérieure, latérale gauche ou médiale droite, aluminium
7	SL0151-R/AL	SL0152-R/AL	SL0153-R/AL	SL0155-R/AL	plaque supérieure, médiale gauche ou latérale droite, aluminium
8	SC1404-L12	SC1405-L12	SC1405-L14	SC1405-L14	vis à tête fraisée avec empreinte à denture multiple
9	SC1405-L12	SC1405-L12	SC1406-L14	SC1406-L14	vis à tête fraisée avec empreinte à denture multiple (vis axiale)

## 15.7 Pièces de rechange pour l'articulation de genou modulaire **NEURO VARIO**

La désignation des positions basée sur la vue éclatée de l'articulation de genou modulaire **NEURO VARIO** zero sert d'orientation. Les pièces de rechange de l'articulation de genou modulaire **NEURO VARIO** ne sont pas identiques à l'illustration.

Pos.	Référence pour largeur modulaire				Désignation
	12 mm	14 mm	16 mm	20 mm	
1	SB8559-L0930	SB9669-L0950	SB1069-L1060	SB1069-L1220	boulon à goupille fendue
2	SK0141-2L/ST	SK0142-2L/ST	SK0143-2L/ST	SK0145-2L/ST	partie supérieure, latérale gauche ou médiale droite, droite, acier
2	SK0141-2R/ST	SK0142-2R/ST	SK0143-2R/ST	SK0145-2R/ST	partie supérieure, médiale gauche ou latérale droite, droite, acier
2	SK0141-2L/TI	SK0142-2L/TI	SK0143-2L/TI	SK0145-2L/TI	partie supérieure, latérale gauche ou médiale droite, droite, titane
2	SK0141-2R/TI	SK0142-2R/TI	SK0143-2R/TI	SK0145-2R/TI	partie supérieure, médiale gauche ou latérale droite, droite, titane
2	SK0161-2L/ST	SK0162-2L/ST	SK0163-2L/ST	SK0165-2L/ST	partie supérieure, latérale gauche ou médiale droite, coudée vers l'intérieur, acier
2	SK0161-2R/ST	SK0162-2R/ST	SK0163-2R/ST	SK0165-2R/ST	partie supérieure, médiale gauche ou latérale droite, coudée vers l'intérieur, acier
2	SK0161-2L/TI	SK0162-2L/TI	SK0163-2L/TI	SK0165-2L/TI	partie supérieure, latérale gauche ou médiale droite, coudée vers l'intérieur, titane
2	SK0161-2R/TI	SK0162-2R/TI	SK0163-2R/TI	SK0165-2R/TI	partie supérieure, médiale gauche ou latérale droite, coudée vers l'intérieur, titane
2	SK0161-9L/ST	SK0162-9L/ST	SK0163-9L/ST	SK0165-9L/ST	partie supérieure, latérale gauche ou médiale droite, coudée vers l'extérieur, acier
2	SK0161-9R/ST	SK0162-9R/ST	SK0163-9R/ST	SK0165-9R/ST	partie supérieure, médiale gauche ou latérale droite, coudée vers l'extérieur, acier
2	SK0161-9L/TI	SK0162-9L/TI	SK0163-9L/TI	SK0165-9L/TI	partie supérieure, latérale gauche ou médiale droite, coudée vers l'extérieur, titane
2	SK0161-9R/TI	SK0162-9R/TI	SK0163-9R/TI	SK0165-9R/TI	partie supérieure, médiale gauche ou latérale droite, coudée vers l'extérieur, titane
3	SK9521-E005	SK9522-E005	SK9523-E005	SK9525-E005	butée d'extension de 5°
4	GS1609-*	GS1910-*	GS2311-*	GS2611-*	rondelle de friction* (voir page 33)

Pos.	Référence pour largeur modulaire				Désignation
	12 mm	14 mm	16 mm	20 mm	
5	PN1000-L05/5	PN1000-L05/5	PN1000-L05/5	PN1000-L05/5	amortisseur de la butée d'extension
6	SL0111-L/ST	SL0112-L/ST	SL0113-L/ST	SL0115-L/ST	partie inférieure avec douille de guidage, latérale gauche ou médiale droite, droite, acier
6	SL0111-R/ST	SL0112-R/ST	SL0113-R/ST	SL0115-R/ST	partie inférieure avec douille de guidage, médiale gauche ou latérale droite, droite, acier
6	SL0111-L/TI	SL0112-L/TI	SL0113-L/TI	SL0115-L/TI	partie inférieure avec douille de guidage, latérale gauche ou médiale droite, droite, titane
6	SL0111-R/TI	SL0112-R/TI	SL0113-R/TI	SL0115-R/TI	partie inférieure avec douille de guidage, médiale gauche ou latérale droite, droite, titane
6	SL0131-L/ST	SL0132-L/ST	SL0133-L/ST	SL0135-L/ST	partie inférieure avec douille de guidage, latérale gauche ou médiale droite, coudée vers l'intérieur, acier
6	SL0131-R/ST	SL0132-R/ST	SL0133-R/ST	SL0135-R/ST	partie inférieure avec douille de guidage, médiale gauche ou latérale droite, coudée vers l'intérieur, acier
6	SL0131-L/TI	SL0132-L/TI	SL0133-L/TI	SL0135-L/TI	partie inférieure avec douille de guidage, latérale gauche ou médiale droite, coudée vers l'intérieur, titane
6	SL0131-R/TI	SL0132-R/TI	SL0133-R/TI	SL0135-R/TI	partie inférieure avec douille de guidage, médiale gauche ou latérale droite, coudée vers l'intérieur, titane
6	SL0131-8L/ST	SL0132-8L/ST	SL0133-8L/ST	SL0135-8L/ST	partie inférieure avec douille de guidage, latérale gauche ou médiale droite, coudée vers l'extérieur, acier
6	SL0131-8R/ST	SL0132-8R/ST	SL0133-8R/ST	SL0135-8R/ST	partie inférieure avec douille de guidage, médiale gauche ou latérale droite, coudée vers l'extérieur, acier
6	SL0131-8L/TI	SL0132-8L/TI	SL0133-8L/TI	SL0135-8L/TI	partie inférieure avec douille de guidage, latérale gauche ou médiale droite, coudée vers l'extérieur, titane
6	SL0131-8R/TI	SL0132-8R/TI	SL0133-8R/TI	SL0135-8R/TI	partie inférieure avec douille de guidage, médiale gauche ou latérale droite, coudée vers l'extérieur, titane
6a	BP1009-L050	BP1110-L050	BP1211-L055	BP1211-L060	douille de guidage

Pos.	Référence pour largeur modulaire				Désignation
	12 mm	14 mm	16 mm	20 mm	
7	SK0191-L/AL	SK0192-L/AL	SK0193-L/AL	SK0195-L/AL	plaque supérieure, latérale gauche ou médiale droite, aluminium
7	SK0191-R/AL	SK0192-R/AL	SK0193-R/AL	SK0195-R/AL	plaque supérieure, médiale gauche ou latérale droite, aluminium
8	SC1404-L12	SC1405-L12	SC1405-L14	SC1405-L14	vis à tête fraisée avec empreinte à denture multiple
9	SC1405-L12	SC1405-L12	SC1406-L14	SC1406-L14	vis à tête fraisée avec empreinte à denture multiple (vis axiale)
sans ill.	SC0403-L08	SC0403-L08	SC0403-L10	SC0403-L10	vis à tête bombée pour le remplacement des butées d'extension

## 15.8 Pièces de rechange pour l'articulation de genou modulaire **NEURO VARIO 2**

Pos.	Référence pour largeur modulaire				Désignation
	12 mm	14 mm	16 mm	20 mm	
10	SB8559-L0930	SB9669-L0950	SB1069-L1060	SB1069-L1220	boulon à goupille fendue
11	SL0201-L/TI	SL0202-L/TI	SL0203-L/TI	SL0205-L/TI	partie supérieure, latérale gauche ou médiale droite, droite, titane
11	SL0201-R/TI	SL0202-R/TI	SL0203-R/TI	SL0205-R/TI	partie supérieure, médiale gauche ou latérale droite, droite, titane
11	-	-	SL0223-L/TI	SL0225-L/TI	partie supérieure, latérale gauche ou médiale droite, coudée vers l'intérieur, titane
11	-	-	SL0223-R/TI	SL0225-R/TI	partie supérieure, médiale gauche ou latérale droite, coudée vers l'intérieur, titane
11	-	-	SL0223-8L/TI	SL0225-8L/TI	partie supérieure, latérale gauche ou médiale droite, coudée vers l'extérieur, titane
11	-	-	SL0223-8R/TI	SL0225-8R/TI	partie supérieure, médiale gauche ou latérale droite, coudée vers l'extérieur, titane
12	GS1609-*	GS1910-*	GS2311-*	GS2611-*	rondelle de friction* (voir page 33)
13	VE3771-010/20	VE3771-010/20	VE3771-012/26	VE3771-012/26	amortisseur à joint torique
14	SL0211-L/TI	SL0212-L/TI	SL0213-L/TI	SL0215-L/TI	partie inférieure avec douille de guidage, latérale gauche ou médiale droite, droite, titane

Pos.	Référence pour largeur modulaire				Désignation
	12 mm	14 mm	16 mm	20 mm	
14	SL0211-R/TI	SL0212-R/TI	SL0213-R/TI	SL0215-R/TI	partie inférieure avec douille de guidage, médiale gauche ou latérale droite, droite, titane
14	-	-	SL0233-L/TI	SL0235-L/TI	partie inférieure avec douille de guidage, latérale gauche ou médiale droite, coudée vers l'intérieur, titane
14	-	-	SL0233-R/TI	SL0235-R/TI	partie inférieure avec douille de guidage, médiale gauche ou latérale droite, coudée vers l'intérieur, titane
14	-	-	SL0233-8L/TI	SL0235-8L/TI	partie inférieure avec douille de guidage, latérale gauche ou médiale droite, coudée vers l'extérieur, titane
14	-	-	SL0233-8R/TI	SL0235-8R/TI	partie inférieure avec douille de guidage, médiale gauche ou latérale droite, coudée vers l'extérieur, titane
14 a	BP1009-L050	BP1110-L050	BP1211-L055	BP1211-L060	douille de guidage
15	SL0261-L/AL	SL0262-L/AL	SL0263-L/AL	SL0265-L/AL	plaque supérieure, latérale gauche ou médiale droite, aluminium
15	SL0261-R/AL	SL0262-R/AL	SL0263-R/AL	SL0265-R/AL	plaque supérieure, médiale gauche ou latérale droite, aluminium
16	VE3771-04/10	VE3771-050/10	VE3771-08/15	VE3771-09/15	joint torique
17	SC9607-L04/S	SC9608-L06/S	SC9611-L08/S	SC9612-L08/S	vis de réglage sur orthèse, acier
18	PN0003-L02	PN0004-L02	PN0005-L02	PN0006-L02	amortisseur de butée
19	SL0281-06	SL0282-07	SL0283-10	SL0285-11	joint de guidage
20	SL0281-04	SL0282-04	SL0283-05	SL0285-06	butée d'extension
21	SC1404-L12	SC1405-L12	SC1405-L14	SC1405-L14	vis à tête fraisée avec empreinte à denture multiple
22	SC1405-L12	SC1405-L12	SC1406-L14	SC1406-L14	vis à tête fraisée avec empreinte à denture multiple (vis axiale)
15-22	SL2931-L	SL2932-L	SL2933-L	SL2935-L	ensemble fonctionnel modularité plug + go, latéral gauche ou médial droit
15-22	SL2931-R	SL2932-R	SL2933-R	SL2935-R	ensemble fonctionnel modularité plug + go, médial gauche ou latéral droit

## 15.9 Pièces de rechange pour l'articulation de genou modulaire NEURO VARIO-SWING

Pos.	Référence pour largeur modulaire				Désignation
	12 mm	14 mm	16 mm	20 mm	
10	SB8559-L0930	SB9669-L0950	SB1069-L1060	SB1069-L1220	boulon à goupille fendue
11	SL0201-L/TI	SL0202-L/TI	SL0203-L/TI	SL0205-L/TI	partie supérieure, latérale gauche ou médiale droite, droite, titane
11	SL0201-R/TI	SL0202-R/TI	SL0203-R/TI	SL0205-R/TI	partie supérieure, médiale gauche ou latérale droite, droite, titane
11	-	-	SL0223-L/TI	SL0225-L/TI	partie supérieure, latérale gauche ou médiale droite, coudée vers l'intérieur, titane
11	-	-	SL0223-R/TI	SL0225-R/TI	partie supérieure, médiale gauche ou latérale droite, coudée vers l'intérieur, titane
11	-	-	SL0223-8L/TI	SL0225-8L/TI	partie supérieure, latérale gauche ou médiale droite, coudée vers l'extérieur, titane
11	-	-	SL0223-8R/TI	SL0225-8R/TI	partie supérieure, médiale gauche ou latérale droite, coudée vers l'extérieur, titane
12	GS1609-*	GS1910-*	GS2311-*	GS2611-*	rondelle de friction* (voir page 33)
13	VE3771-010/20	VE3771-010/20	VE3771-012/26	VE3771-012/26	amortisseur à joint torique
14	SL0211-L/TI	SL0212-L/TI	SL0213-L/TI	SL0215-L/TI	partie inférieure avec douille de guidage, latérale gauche ou médiale droite, droite, titane
14	SL0211-R/TI	SL0212-R/TI	SL0213-R/TI	SL0215-R/TI	partie inférieure avec douille de guidage, médiale gauche ou latérale droite, droite, titane
14	-	-	SL0233-L/TI	SL0235-L/TI	partie inférieure avec douille de guidage, latérale gauche ou médiale droite, coudée vers l'intérieur, titane
14	-	-	SL0233-R/TI	SL0235-R/TI	partie inférieure avec douille de guidage, médiale gauche ou latérale droite, coudée vers l'intérieur, titane
14	-	-	SL0233-8L/TI	SL0235-8L/TI	partie inférieure avec douille de guidage, latérale gauche ou médiale droite, coudée vers l'extérieur, titane

Pos.	Référence pour largeur modulaire				Désignation
	12 mm	14 mm	16 mm	20 mm	
14	-	-	SL0233-8R/TI	SL0235-8R/TI	partie inférieure avec douille de guidage, médiale gauche ou latérale droite, coudée vers l'extérieur, titane
14 a	BP1009-L050	BP1110-L050	BP1211-L055	BP1211-L060	douille de guidage
23	SL0251-L/AL	SL0252-L/AL	SL0253-L/AL	SL0255-L/AL	plaque supérieure, latérale gauche ou médiale droite, aluminium
23	SL0251-R/AL	SL0252-R/AL	SL0253-R/AL	SL0255-R/AL	plaque supérieure, médiale gauche ou latérale droite, aluminium
24	SC9609-L13	SC9611-L14	SC9612-L15	SC9614-L17	unité à visser
24 a	VE3771-06/11	VE3771-08/15	VE3771-09/15	VE3771-11/15	joint torique pour la fixation de la vis de réglage sur orthèse
24b	SC9609-L13/S	SC9611-L14/T	SC9612-L15/T	SC9614-L17/T	vis de réglage sur orthèse, titane
24c	VE3771-03/10	VE3771-04/10	VE3771-04/10	VE3771-04/10	joint torique pour la fixation de la vis de limitation du mouvement
24d	SC9606-L05	SC9607-L06	SC9607-L06	SC9607-L06	vis de limitation du mouvement
25	SH5800-15/04	SH5801-15/06	SH5802-15/11	SH5803-15/15	mécanisme de ressort, vert, moyen, liberté de mouvement max. 9 °
18	PN0003-L02	PN0004-L02	PN0005-L02	PN0006-L02	amortisseur de butée
19	SL0281-06	SL0282-07	SL0283-10	SL0285-11	joint de guidage
20	SL0281-04	SL0282-04	SL0283-05	SL0285-06	butée d'extension
21	SC1404-L12	SC1405-L12	SC1405-L14	SC1405-L14	vis à tête fraisée avec empreinte à denture multiple
22	SC1405-L12	SC1405-L12	SC1406-L14	SC1406-L14	vis à tête fraisée avec empreinte à denture multiple (vis axiale)
18-25	SL2951-L	SL2952-L	SL2953-L	SL2955-L	ensemble fonctionnel modularité plug + go, latéral gauche ou médial droit
18-25	SL2951-R	SL2952-R	SL2953-R	SL2955-R	ensemble fonctionnel modularité plug + go, médial gauche ou latéral droit

## 15.10 Mécanismes de ressort

Pos.	Référence pour largeur modulaire				Désignation
	12 mm	14 mm	16 mm	20 mm	
25	SH5800-15/02	SH5801-15/03	SH5802-15/05	SH5803-15/07	mécanisme de ressort, bleu, normal, liberté de mouvement max. 9 °
25	SH5800-15/04	SH5801-15/06	SH5802-15/11	SH5803-15/15	mécanisme de ressort, vert, moyen, liberté de mouvement max. 9 °
25	SH5800-10/06	SH5801-10/12	SH5802-09/16	SH5803-10/21	mécanisme de ressort, blanc, fort, liberté de mouvement max. 6 °
25	SH5800-10/09	SH5801-10/19	SH5802-10/29	SH5803-10/31	mécanisme de ressort, jaune, très fort, liberté de mouvement max. 6 °
25	SH5800-05/17	SH5801-05/33	SH5802-05/53	SH5803-05/63	mécanisme de ressort, rouge, ultra-fort, liberté de mouvement max. 3 °
25 a	VE3771-045/10	VE3771-06/10	VE3771-07/10	VE3771-08/10	joint torique pour la fixation du mécanisme de ressort

## 15.11 Rondelles de friction

* Rondelles de friction			
Référence pour largeur modulaire			
12 mm	14 mm	16 mm	20 mm
Ø = 16 mm	Ø = 19 mm	Ø = 23 mm	Ø = 26 mm
GS1609-040	GS1910-040	GS2311-040	GS2611-040
GS1609-045	GS1910-045	GS2311-045	GS2611-045
GS1609-050	GS1910-050	GS2311-050	GS2611-050
GS1609-055	GS1910-055	GS2311-055	GS2611-055
GS1609-060	GS1910-060	GS2311-060	GS2611-060



## 16. Élimination

Éliminez l'articulation modulaire et ses pièces détachées selon les règles. Le dispositif ne doit pas être jeté dans les ordures ménagères (Fig. 36). Pour garantir le recyclage correct des matériaux valorisables, respectez les dispositions légales nationales et les prescriptions locales en vigueur.



Fig. 38



Pour une élimination selon les règles, l'articulation modulaire doit être démontée de l'orthèse.

## 17. Explication des symboles

Symboles sur l'emballage



dispositif médical

## 18. Conformité CE

Nous déclarons que nos dispositifs médicaux ainsi que nos accessoires les équipant satisfont à toutes les exigences du règlement (UE) 2017/745. FIOR & GENTZ applique le marquage CE sur ses dispositifs.

## 19. Informations légales

Lors de l'achat de ce produit, nos conditions générales de vente, d'achat, de livraison et de paiement sont applicables. Entre autres, un assemblage répété du dispositif rend la garantie nulle et non avenue. Veuillez noter que le dispositif ne doit pas être associé à d'autres composants ou matériaux que ceux indiqués dans le résultat de configuration obtenu avec le Configurateur d'orthèse de FIOR & GENTZ. La combinaison du produit avec des produits d'autres fabricants n'est pas autorisée.

Les instructions fournies dans la présente notice d'utilisation correspondent aux conditions données au moment de son impression. Les spécifications des dispositifs ne sont données qu'à titre indicatif. Sous réserve de modifications techniques.

Tous les droits d'auteur, notamment les droits de diffusion, de reproduction et de traduction, sont réservés exclusivement à la société FIOR & GENTZ Gesellschaft für Entwicklung und Vertrieb von orthopädiotechnischen Systemen mbH. Toute réimpression, copie ou autre reproduction sous forme électronique, même partielle, nécessite l'autorisation écrite de la société FIOR & GENTZ Gesellschaft für Entwicklung und Vertrieb von orthopädiotechnischen Systemen mbH.