

# Notice d'utilisation pour les orthopédistes ou les experts qualifiés/formés

## Articulations de genou modulaires



NEURO LOCK

---



NEURO FLEX MAX Fonction de verrouillage

---



NEURO LOCK MAX

---



NEURO FLEX MAX Fonction de verrouillage  
réglable par crans

---

Download: [www.fior-gentz.com](http://www.fior-gentz.com)

| Sommaire  | Page |
|---|------|
| 1. Information  | 4    |
| 2. Consignes de sécurité  | 4    |
| 2.1 Classification des consignes de sécurité  | 4    |
| 2.2 Toutes les consignes générales pour l'emploi sûr de l'articulation de genoumodulaire  | 4    |
| 3. Usage  | 7    |
| 3.1 Usage prévu   | 7    |
| 3.2 Indication  | 7    |
| 3.3 Contre-indication   | 7    |
| 3.4 Qualification   | 7    |
| 3.5 Emploi  | 8    |
| 3.6 Gamme de produits   | 8    |
| 3.7 Combinaisons possibles avec d'autres articulations modulaires   | 8    |
| 4. Fonction de l'articulation   | 8    |
| 5. Contenu de la livraison  | 9    |
| 6. Charge admissible  | 9    |
| 7. Outils pour le montage de l'articulation modulaire   | 9    |
| 8. Montage de l'articulation modulaire  | 10   |
| 8.1 Montage de la butée d'extension   | 10   |
| 8.2 Montage du ressort de pression et du cliquet de verrouillage/cliquet réglable par crans   | 11   |
| 8.3 Montage de la plaque supérieure   | 11   |
| 8.4 Vérification de la bonne mobilité   | 12   |
| 8.5 Vérification de la fonction de verrouillage   | 12   |
| 8.6 Fixation des vis  | 13   |
| 9. Montage du rallongement du levier  | 13   |
| 10. Réglages possibles de l'orthèse   | 14   |
| 10.1 goupille de fixation   | 14   |
| 10.2 Butée d'extension et butée de flexion  | 14   |
| 10.3 Fonction de verrouillage réglable par crans  | 15   |
| 10.4 Fonction alternative pour NEURO FLEX MAX fonction de verrouillage/<br>fonction de verrouillage réglable par crans : limitation de l'angle de<br>flexion maximal du genou | 15   |
| 10.5 Fonction alternative pour NEURO LOCK : articulation modulaire monocentrique<br>à mouvement libre et avec déport vers l'arrière intégré                                   | 16   |
| 11. Assemblage avec montant modulaire/ancre modulaire   | 16   |
| 12. Transformation des articulations de genou modulaires  | 17   |
| 12.1 Options de transformation  | 17   |
| 12.2 Transformation   | 17   |

---

|   |    |
|---|----|
| 13. Remarques sur le parfait fonctionnement de l'orthèse  | 18 |
| 14. Maintenance   | 19 |
| 14.1 Documentation des maintenances dans le passeport du service d'orthèse                                | 20 |
| 14.2 Remplacement des rondelles de friction   | 20 |
| 14.3 Remplacement du cliquet de verrouillage et du cliquet réglable par crans                             | 20 |
| 14.4 Élimination des saletés  | 20 |
| 15. Durée de vie  | 21 |
| 16. Stockage  | 21 |
| 17. Pièces de rechange  | 22 |
| 17.1 Vue éclatée NEURO LOCK MAX   | 22 |
| 17.2 Vue éclatée NEURO FLEX MAX fonction de verrouillage  | 23 |
| 17.3 Vue éclatée NEURO FLEX MAX fonction de verrouillage réglable par crans                               | 24 |
| 17.4 Pièces de rechange pour l'articulation de genou modulaire NEURO LOCK                                 | 25 |
| 17.5 Pièces de rechange pour l'articulation de genou modulaire NEURO LOCK MAX                             | 27 |
| 17.6 Pièces de rechange pour l'articulation de genou modulaire NEURO FLEX MAX<br>fonction de verrouillage | 28 |
| 17.7 Pièces de rechange pour l'articulation de genou modulaire NEURO FLEX MAX<br>fonction de verrouillage | 31 |
| 18. Élimination   | 33 |
| 19. Explication des symboles  | 33 |
| 20. Conformité CE   | 34 |
| 21. Informations légales  | 34 |
| 22. Informazioni per la documentazione clinica  | 35 |
| 23. Remise de l'orthèse   | 36 |

## 1. Information

Cette notice d'utilisation est destinée aux orthopédistes ou aux experts qualifiés/formés. Par conséquent, elle ne contient pas d'indications de risques évidents pour eux. Pour obtenir un maximum de sécurité, veuillez informer le patient et/ou l'équipe les encadrant de l'utilisation et de l'entretien du produit.






Pour une présentation simplifiée, toutes les étapes de travail sont illustrées en utilisant l'articulation de genou modulaire **NEURO FLEX MAX** avec fonction de verrouillage (Fig. 1) comme exemple. Elles peuvent être transférées à toutes les articulations modulaires mentionnées.



Fig. 1

## 2. Consignes de sécurité

### 2.1 Classification des consignes de sécurité

|  |   |
|--|---|
|  <b>DANGER</b>        | Information importante concernant une situation potentiellement dangereuse qui, si l'on n'y remédie pas, peut entraîner la mort ou des blessures irréversibles.                         |
|  <b>AVERTISSEMENT</b> | Information importante concernant une situation potentiellement dangereuse qui, si l'on n'y remédie pas, peut entraîner des blessures réversibles nécessitant un traitement médical.    |
|  <b>PRUDENCE</b>      | Information importante concernant une situation potentiellement dangereuse qui, si l'on n'y remédie pas, peut entraîner des blessures légères ne nécessitant pas de traitement médical. |
| <i>REMARQUE</i>  | Information importante concernant une situation potentielle qui, si l'on n'y remédie pas, peut endommager le dispositif.  |

Tous les incidents graves au titre du règlement (UE) 2017/745 qui sont survenus en rapport avec le produit doivent être signalés au fabricant et à l'autorité compétente de l'État membre où l'orthopédiste ou l'expert qualifié/formé et/ou le patient est établi.

### 2.2 Toutes les consignes générales pour l'emploi sûr de l'articulation de genou modulaire

#### **DANGER**

##### **Risque d'accident de la route dû à une aptitude à la conduite limitée**

Signalez au patient qu'il doit s'informer sur toutes les questions importantes pour la sécurité avant de se mettre au volant d'un véhicule automobile avec son orthèse. Il devrait être en mesure de conduire un véhicule sans danger.

---

## AVERTISSEMENT

### **Risque de chute lié à une manipulation incorrecte**

Informez le patient sur l'emploi correct de l'articulation modulaire et sur les risques éventuels, notamment sur les points suivants :

- l'humidité et l'eau,
- une charge mécanique trop élevée (par ex. due au sport, à un niveau d'activité accru, à une prise de poids) et
- le déverrouillage involontaire de l'articulation modulaire sous charge de flexion.

## AVERTISSEMENT

### **Risque de chute lié à un usage incorrect**

Utilisez l'articulation modulaire conformément aux instructions de la présente notice d'utilisation. Tout autre usage et modification de l'articulation modulaire nécessite l'autorisation écrite du fabricant.

## AVERTISSEMENT

### **Risque de chute lié à des vis desserrées**

Fixez la plaque supérieure à l'articulation modulaire conformément aux instructions de la présente notice d'utilisation. Serrez les vis avec le couple de serrage indiqué et fixez-les avec l'adhésif correspondant, tout en veillant à ne pas endommager les rondelles de friction.

## AVERTISSEMENT

### **Risque de chute lié à des composants modulaires mal sélectionnés**

Assurez-vous que l'articulation modulaire et les composants modulaires ne sont pas exposés à une charge excessive et qu'ils répondent, au niveau fonctionnel, aux nécessités et aux besoins du patient afin d'éviter tout dérangement de la fonction articulaire.

## AVERTISSEMENT

### **Risque de chute lié à une augmentation durable de la charge**

Lorsque les données du patient ont changé (par ex. due à une prise de poids, à une croissance ou à un niveau d'activité accru), recalculer la charge prévue sur l'articulation modulaire, planifiez à nouveau l'appareillage et, si nécessaire, fabriquez une nouvelle orthèse.

## AVERTISSEMENT

### **Risque de chute lié à une mauvaise chaussure/un mauvais dénivelé de chaussure**

Signalez au patient que, pour éviter les dérangements de la fonction d'articulation, il doit porter une chaussure pour laquelle l'orthèse a été réglée.

## AVERTISSEMENT

### **Risque de chute lié à des composants de verrouillage graissés**

Ne graissez l'articulation modulaire que légèrement. Veillez à ce qu'il n'y ait pas de graisse entre le cliquet de verrouillage et le disque pour la butée.

## **⚠ AVERTISSEMENT**

### **Risque de chute lié à un jeu dans l'articulation modulaire**

Pour une fonction de verrouillage sans jeu, assemblez les composants de verrouillage comme décrit dans cette notice d'utilisation. Vérifiez en particulier que :

- le cliquet de verrouillage se verrouille correctement et que
- les degrés de la butée d'extension et du disque pour la butée correspondent.

Remplacez les composants de verrouillage si nécessaire.

## **⚠ AVERTISSEMENT**

### **Risque de chute lié à une rigidité insuffisante de l'orthèse**

Veillez à ce que la rigidité des coques de l'orthèse soit suffisante pendant la construction de l'orthèse afin d'éviter une déformation/torsion ultérieure de l'orthèse et donc une fonction de verrouillage perturbée.

## **⚠ AVERTISSEMENT**

### **Risque de chute lié à une fonction de verrouillage réglable par crans mal réglée**

Pour une fonction de verrouillage réglable par crans correcte, utilisez :

- le disque pour butée réglable par crans de 5° avec la butée d'extension de 5° ;
- le disque pour butée réglable par crans de 0° sans butée d'extension ou avec la butée d'extension appropriée de 10°, 20° ou 30°.

## **⚠ AVERTISSEMENT**

### **Lésion de l'articulation anatomique due à une mauvaise position de l'axe de rotation de l'articulation mécanique**

Pour éviter une mauvaise charge permanente sur l'articulation anatomique, déterminez correctement les axes de rotation de l'articulation mécanique. Consultez pour cela les tutoriels en ligne sur notre site web ou contactez notre Support technique.

## **⚠ AVERTISSEMENT**

### **Risque pour l'objectif thérapeutique dû à une mobilité insuffisante**

Pour éviter les restrictions de la fonction d'articulation, vérifiez la bonne mobilité de l'articulation modulaire. Montez les rondelles de friction adéquates conformément aux instructions de la présente notice d'utilisation.

## **REMARQUE**

### **Dérangement de la fonction de verrouillage dû à un rallongement du levier mal monté**

Collez le rallongement du levier avec le cliquet de verrouillage comme décrit dans cette notice d'utilisation.

## **REMARQUE**

### **Dommages à l'articulation modulaire dus à un limage incorrect**

Lors du limage de la butée de flexion, procédez avec précaution pour éviter les points de rupture (morfils, arêtes). Notez les repères laser.

---

## REMARQUE

### **Fonction restreinte de l'articulation due à un usinage incorrect**

Les erreurs d'usinage peuvent nuire au bon fonctionnement de l'articulation. Veillez en particulier à :

- assembler le montant modulaire/l'ancre modulaire et le boîtier modulaire conformément à la technique de fabrication et
- respecter les intervalles de maintenance.

## REMARQUE

### **Fonction restreinte de l'articulation due à une élimination des saletés incorrecte**

Informez le patient sur la manière de nettoyer correctement l'orthèse et l'articulation modulaire.

## REMARQUE

### **Fonction restreinte de l'articulation due au manque de la maintenance**

Pour éviter les restrictions de la fonction d'articulation, respectez les intervalles de maintenance prescrits.

Expliquez aussi au patient les intervalles de maintenance qu'il doit respecter. Veuillez inscrire la date de la prochaine maintenance dans le passeport du service d'orthèse du patient.

## 3. Usage

### 3.1 Usage prévu

Les articulations de genou modulaires de FIOR & GENTZ sont destinées uniquement à l'appareillage orthétique des membres inférieurs. L'articulation modulaire ne doit être utilisée que pour la construction d'une KAFO. Toute articulation modulaire agit sur le fonctionnement de l'orthèse et, donc, aussi sur le comportement de la jambe. L'articulation modulaire ne peut être utilisée que pour un seul appareillage et ne peut pas être réutilisée.

### 3.2 Indication

Les indications pour un traitement avec une orthèse de l'extrémité inférieure sont des insécurités entraînant une marche pathologique. Cela peut être causé, par exemple, par une paralysie centrale, périphérique, spinale ou neuromusculaire, par des déviations/dysfonctionnements d'origine structurelle ou par une intervention chirurgicale.

Les exigences physiques du patient, telles que la force musculaire ou le niveau d'activité, sont décisives pour le traitement orthétique. Une évaluation concernant la manipulation sûre de l'orthèse par le patient doit être effectuée.

### 3.3 Contre-indication

L'articulation modulaire ne convient pas aux appareillages qui ne sont pas décrits au paragraphe 3.2, comme un dispositif pour membre supérieur ou une prothèse ou ortho-prothèse nécessaire par exemple après l'amputation d'un segment de jambe.

### 3.4 Qualification





L'articulation modulaire ne doit être intégrée que par des orthopédistes ou des experts qualifiés/formés.

### 3.5 Emploi

Toutes les articulations modulaires de FIOR & GENTZ ont été conçues pour les activités de la vie quotidienne, par exemple la station debout et la marche. Les sollicitations extrêmes telles que la course, l'escalade et le parachutisme sont exclues.

### 3.6 Gamme de produits

La présente notice d'utilisation contient des informations sur les articulations de genou modulaires suivantes :

|   |                |   |  |
|---|----------------|---|--|
|  | NEURO LOCK     |  | NEURO FLEX MAX fonction de verrouillage                    |
|  | NEURO LOCK MAX |  | NEURO FLEX MAX fonction de verrouillage réglable par crans |

### 3.7 Combinaisons possibles avec d'autres articulations modulaires

Les articulations de genou modulaires peuvent être montées en combinaison avec d'autres articulations modulaires de notre gamme de produits. L'articulation de genou modulaire **NEURO VARIO** peut être utilisée comme articulation de support pour les articulations de genou modulaires **NEURO LOCK MAX** et **NEURO FLEX MAX**.

Nous recommandons d'utiliser le Configurateur d'orthèse et de se conformer aux résultats de la configuration recommandée lorsque vous sélectionnez les composants modulaires de votre orthèse.

## 4. Fonction de l'articulation

La liberté de mouvement des articulations de genou modulaire verrouillée est limitée en 5° d'extension. Dépendant des composants modulaires utilisés, la fonction suivante peut encore venir s'y ajouter :

| Composant modulaire  | Fonction  | Articulation modulaire  |
|--|---|---|
| goupille de fixation   | déverrouillage permanent de l'articulation de genou modulaire                   | NEURO LOCK MAX<br>NEURO FLEX MAX fonction de verrouillage<br>NEURO FLEX MAX fonction de verrouillage réglable par crans               |
| butée d'extension  | limitation de l'extension maximale en différents degrés (0°, 5°, 10°, 20°, 30°) | NEURO LOCK<br>NEURO LOCK MAX<br>NEURO FLEX MAX fonction de verrouillage<br>NEURO FLEX MAX fonction de verrouillage réglable par crans |
| butée de flexion (peut être limitée sur la partie inférieure de l'articulation ou sur le disque pour butée de flexion) | verrouillage en flexions différentes (5° prémontée)                             | NEURO LOCK<br>NEURO LOCK MAX<br>NEURO FLEX MAX fonction de verrouillage   |



| Composant modulaire   | Fonction  | Articulation modulaire  |
|---|---|---|
| composants de verrouillage réglables par crans (cliquet réglable par crans et disque pour butée réglable par crans) | verrouillage par étapes en intervalles de 10°     | NEURO FLEX MAX fonction de verrouillage réglable par crans  |
| Composant modulaire   | Fonction  | Articulation modulaire  |
| disque pour butée de flexion FA (fonction alternative)  | limitation de l'angle de flexion maximal du genou | NEURO FLEX MAX fonction de verrouillage<br>NEURO FLEX MAX fonction de verrouillage réglable par crans |

## 5. Contenu de la livraison

| Désignation  | Quantité |
|--|----------|
| articulation de genou modulaire (sans illustration)                    | 1        |
| vis à tête bombée pour le remplacement des butées d'extension (Fig. 2) | 1        |
| AGOMET® F330, 5 g (Fig. 3)   | 1        |
| graisse pour articulation d'orthèse, 3 g (sans illustration)           | 1        |
| gabarit pour montage/stratification (Fig. 4)                           | 1        |
| rallongement du levier (sans illustration)                             | 1        |
| tuyau de connexion pour rallongement du levier (sans illustration)     | 1        |



Fig. 2



Fig. 3



Fig. 4

## 6. Charge admissible

La charge admissible est basée sur les données du patient et peut être déterminée à l'aide du Configurateur d'orthèse. Nous recommandons d'utiliser les composants modulaires déterminés par le Configurateur d'orthèse pour la construction de l'orthèse et d'appliquer les techniques de fabrication recommandées.

## 7. Outils pour le montage de l'articulation modulaire

| Outils pour les vis de l'articulation modulaire                     | Largeur modulaire |       |       |       |
|---|-------------------|-------|-------|-------|
|   | 12 mm             | 14 mm | 16 mm | 20 mm |
| clé à denture multiple et embout à empreinte à denture multiple T15 | x                 | x     | x     | -     |
| clé à denture multiple et embout à empreinte à denture multiple T20 | -                 | x     | x     | x     |
| tournevis dynamométrique 1-6 Nm                                     | x                 | x     | x     | x     |
| tournevis plat 2 x 0,4 mm   | x                 | x     | x     | x     |
| tournevis plat 2,5 x 0,4 mm   | x                 | x     | x     | x     |
| tournevis plat 3,5 x 0,6 mm   | x                 | x     | x     | x     |

| Outils pour la vis à tête bombée pour le remplacement des butées d'extension | Largeur modulaire |       |       |       |
|--|-------------------|-------|-------|-------|
|  | 12 mm             | 14 mm | 16 mm | 20 mm |
| clé à denture multiple T8  | x                 | x     | -     | -     |
| clé à denture multiple T10   | -                 | -     | x     | x     |

## 8. Montage de l'articulation modulaire

L'articulation modulaire est livrée à l'état monté. Toutes les fonctions ont été testées en usine. Elle devra toutefois être démontée pour être intégrée dans l'orthèse et pour les travaux de maintenance ultérieures. Respectez l'ordre suivant pour l'assemblage afin de garantir un parfait fonctionnement. Serrez toutes les vis avec le couple de serrage indiqué dans le paragraphe 8.6. L'assemblage est illustré ci-dessous en utilisant l'articulation de genou modulaire **NEURO FLEX MAX** avec fonction de verrouillage comme exemple.



Les cliquets de verrouillage/cliquet réglable par crans sont assignés à des articulations spécifiques. La référence du cliquet de verrouillage/cliquet réglable par crans pré-monté est indiqué au verso de la notice d'utilisation.



Pour la lubrification des composants modulaires veuillez utiliser uniquement la graisse pour articulation d'orthèse de FIOR & GENTZ.

### 8.1 Montage de la butée d'extension

Si vous souhaitez utiliser une autre butée d'extension que la butée de 5° pré-montée (Fig. 5), procédez comme suit :

- 1 Vissez la vis à tête bombée dans le trou fileté au dos de la partie supérieure de l'articulation (Fig. 6).
- 2 Poussez la butée d'extension vers l'extérieur.
- 3 Retirez la vis à tête bombée.
- 4 Poussez la nouvelle butée d'extension dans la partie supérieure de l'articulation.
- 5 Pressez la butée d'extension dans la partie supérieure de l'articulation à l'aide d'un étau à mâchoires de protection.

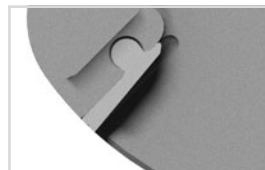


Fig. 5



Fig. 6



Veillez à la conception correcte de l'ensemble de l'orthèse lors du montage de la butée d'extension. Limez la butée de flexion sur le disque pour la butée de flexion ou sur la partie inférieure de l'articulation en fonction de la butée d'extension utilisée. Si nécessaire, corrigez également l'articulation de cheville modulaire afin que le remplacement de la butée d'extension ne détériore pas la conception de l'orthèse.

## 8.2 Montage du ressort de pression et du cliquet de verrouillage/cliquet réglable par crans

- 1 Avant le montage, nettoyez le filetage du boulon à goupille fendue et de la partie supérieure de l'articulation ainsi que les alésages de la plaque supérieure avec le nettoyant haute performance LOCTITE® 7063. Laissez sécher les filetages pendant 10 minutes à l'air libre.
- 2 Montez la vis de pression (Fig. 7).
- 3 Poussez le ressort de pression par le bas dans le canal du ressort de la partie supérieure de l'articulation (Fig. 8).
- 4 Graissez l'alésage d'axe du cliquet de verrouillage/cliquet réglable par crans ainsi que les surfaces de frottement du boulon à goupille fendue du cliquet avec la graisse pour articulation d'orthèse.
- 5 Insérez le boulon à goupille fendue du cliquet de verrouillage/cliquet réglable par crans dans l'ouverture prévue à la partie supérieure de l'articulation (Fig. 10).
- 6 Montez le cliquet de verrouillage/cliquet réglable par crans (Fig. 11).



Fig. 7



Fig. 8

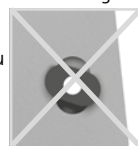


Fig. 9

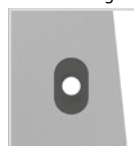


Fig. 10

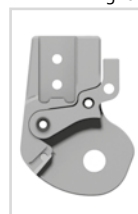


Fig. 11



Fig. 12



Fig. 13



Fig. 14



Fig. 15



Fig. 16



Fig. 17



Vous trouverez de plus amples informations sur le remplacement du cliquet de verrouillage/cliquet réglable par crans dans le paragraphe 14.3.

- 7 Positionnez la bille et poussez le cliquet de verrouillage/cliquet réglable par crans vers le haut (Fig. 12).
- 8 Pour les articulations modulaires avec une fonction de déverrouillage permanente, insérez le ressort de pression et la goupille de fixation dans le cliquet de verrouillage/cliquet réglable par crans (Fig. 13).

## 8.3 Montage de la plaque supérieure



Veillez à ne pas endommager la rondelle de friction lors du montage. Des particules adhérant à la rondelle de friction peuvent créer un jeu latéral dans l'articulation modulaire.

- 1 Vaporisez de la colle en spray sur un côté de la première rondelle de friction et collez-la dans la plaque supérieure (Fig. 15).
- 2 Graissez légèrement l'autre côté avec la graisse pour articulation d'orthèse.
- 3 Pour les articulations modulaires avec un disque pour butée de flexion/ un disque pour butée réglable par crans : Pressez-le avec la partie inférieure de l'articulation (Fig. 16).
- 4 Graissez l'alésage d'axe d'articulation ainsi que les surfaces de frottement du boulon à goupille fendue d'axe d'articulation avec la graisse pour articulation d'orthèse.

- 5 Insérez le boulon à goupille fendue de l'axe d'articulation dans l'ouverture à la partie supérieure de l'articulation (Fig. 17).
- 6 Graissez légèrement la deuxième rondelle de friction des deux côtés avec la graisse pour articulation d'orthèse.
- 7 Placez la rondelle de friction sur la partie supérieure de l'articulation (Fig. 18).
- 8 Montez la partie inférieure de l'articulation (Fig. 19). Pour un montage simplifié de l'articulation de genou modulaire **NEURO LOCK**, veillez à ce que l'articulation modulaire soit fléchie.
- 9 Placez la plaque supérieure sur l'articulation modulaire.

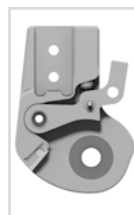


Fig. 18

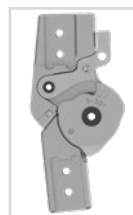


Fig. 19



Certaines plaques supérieur **NEURO LOCK** n'ont pas de logements pour des raisons techniques de fabrication. Positionnez la deuxième rondelle de friction de manière à ce que l'alésage pour le boulon à goupille soit visible.

- 10 Vissez la première vis à tête fraisée (vis axiale, S1 ; Fig. 20).
- 11 Vissez la deuxième vis à tête fraisée (S2 ; Fig. 21).



Fig. 20

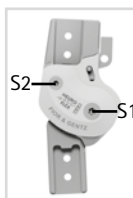


Fig. 21

#### 8.4 Vérification de la bonne mobilité

Sécurisez les vis de la plaque supérieure avec le couple de serrage approprié (voir paragraphe 8.6). Vérifiez la bonne mobilité de l'articulation modulaire. Si vous constatez de jeu latéral, montez une rondelle de friction d'une épaisseur supérieure ou, si l'articulation modulaire se meut difficilement ou se bloque, montez une rondelle de friction d'une épaisseur inférieure.

#### 8.5 Vérification de la fonction de verrouillage

- 1 Verrouillez l'articulation modulaire en extension maximale.
- 2 Poussez fermement le cliquet de verrouillage vers le bas. La butée d'extension est alors pressée contre les surfaces de la butée.
- 3 Déverrouillez l'articulation modulaire et laissez le cliquet de verrouillage s'engager normalement. Lors du verrouillage, vous devez entendre un « clac » clairement audible.
- 4 Vérifiez la bonne position du cliquet de verrouillage. Il ne doit pas être trop haut (Fig. 22) ou trop bas (Fig. 23).



Fig. 22

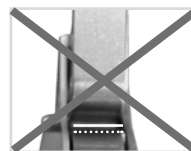


Fig. 23

Si le cliquet de verrouillage se trouve dans une position optimale (Fig. 24), l'articulation modulaire se verrouille sans jeu. Si le cliquet de verrouillage est trop bas, l'articulation modulaire ne se verrouille pas sans jeu. Dans ce cas, insérez la longueur supérieure suivante du cliquet de verrouillage dans la même largeur modulaire et vérifiez la bonne position. Si le cliquet de verrouillage est trop haut, un déverrouillage involontaire est possible. Dans ce cas, insérez la longueur inférieure suivante du cliquet de verrouillage dans la même largeur modulaire et vérifiez la bonne position.



Fig. 24



Si vous utilisez une articulation modulaire avec fonction de verrouillage réglable par crans, contrôlez la fonction de verrouillage exactement comme décrit dans ce paragraphe.

## 8.6 Fixation des vis

Fixez les vis après la fabrication et l'essayage de l'orthèse et avant sa remise au patient.

- 1 Desserrez les vis de la plaque supérieure (Fig. 15) après avoir vérifié la bonne mobilité et retirez-les de la plaque supérieure.
- 2 Appliquez une petite goutte de LOCTITE® 243 à résistance moyenne sur les filetages des vis.
- 3 Fixez les vis de la plaque supérieure (Fig. 21) avec le couple de serrage correspondant à la largeur modulaire.
- 4 Laissez l'adhésif durcir (adhérence finale après environ 24 heures).

| Vis pour la plaque supérieure NEURO LOCK | Largeur modulaire |       |       |
|--|-------------------|-------|-------|
|  | 14 mm             | 16 mm | 20 mm |
| S1 (vis 1, vis axiale)                   | 3 Nm              | 4 Nm  | 4 Nm  |
| S2 (vis 2)                               | 3 Nm              | 3 Nm  | 3 Nm  |

| Vis pour plaque supérieure NEURO LOCK MAX/<br>NEURO FLEX MAX plaque supérieure | Largeur modulaire |       |       |       |
|--|-------------------|-------|-------|-------|
|  | 12 mm             | 14 mm | 16 mm | 20 mm |
| S1 (vis 1, vis axiale)   | 3 Nm              | 4 Nm  | 4 Nm  | 4 Nm  |
| S2 (vis 2)   | 3 Nm              | 3 Nm  | 3 Nm  | 4 Nm  |



À la livraison, les vis de la plaque supérieure ne sont pas serrées avec le couple de serrage requis. Les couples de serrage sont également indiqués dans les logements de la plaque supérieure.

## 9. Montage du rallongement du levier

Le rallongement du levier sert au déverrouillage simple de l'articulation de genou modulaire. Veuillez noter que l'articulation modulaire NEURO LOCK ne peut être utilisée que bilatéralement.

### Construction unilatérale

- 1 Ajustez le rallongement du levier à la forme de l'orthèse et raccourcissez-le si nécessaire.
- 2 Appliquez LOCTITE® 638 à résistance forte sur la base du rallongement du levier et connectez-le avec le cliquet de verrouillage (Fig. 25).



Fig. 25

### Construction bilatérale

- 3 Ajustez les rallongements du levier à la forme de l'orthèse.
- 4 Raccordez les rallongements du levier entre eux à une distance d'environ 1 mm à l'aide du tuyau de connexion pour rallongement du levier (Fig. 26).
- 5 Appliquez LOCTITE® 638 à résistance forte sur les bases des rallongements du levier et connectez-les avec les cliquets de verrouillage (Fig. 25).

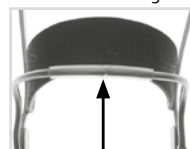


Fig. 26

Après environ 1 heure, la colle n'est plus humide. Après environ 24 heures, la colle est entièrement durcie (à température ambiante).

## 10. Réglages possibles de l'orthèse

### 10.1 goupille de fixation

Les articulations modulaires avec une goupille de fixation peuvent être utilisées comme articulation à mouvement libre avec déport vers l'arrière intégré grâce à la fonction de déverrouillage permanent (Fig. 27).

| Largeur modulaire                             | 12 mm | 14 mm | 16 mm | 20 mm |
|---|-------|-------|-------|-------|
| Déport vers l'arrière de l'axe d'articulation | 12 mm | 14 mm | 16 mm | 20 mm |

La fonction de verrouillage peut être désactivée de façon permanente à l'aide de la goupille de fixation.

- 1 Poussez le cliquet de verrouillage contre la partie supérieure de l'articulation.
- 2 Maintenez le cliquet de verrouillage dans cette position.
- 3 Enfoncez la goupille de fixation dans le cliquet de verrouillage jusqu'à ce qu'elle se loge dans la partie supérieure de l'articulation. Ainsi, vous obtenez une articulation modulaire à mouvement libre.

Pour désactiver la fonction de déverrouillage permanente, le genou doit être mis en extension et le cliquet de verrouillage doit être appuyé à nouveau contre la partie supérieure de l'articulation. La goupille de fixation se détache d'elle-même.

### 10.2 Butée d'extension et butée de flexion

La butée d'extension (Fig. 28/A) est interchangeable. Elle peut être intégrée dans l'articulation modulaire en fonction de la position d'extension souhaitée.

| Position d'extension souhaitée | Butée d'extension nécessaire               | Étapes de travail   |
|--------------------------------|--|---|
| 0°                             | aucune                                     | démontage de la butée d'extension et remplacement du disque pour butée de flexion de 5° par le disque pour butée de flexion de 0° ou de la partie inférieure de 5° par la partie inférieure de 0° |
| 5°                             | butée d'extension de 5° (une encoche)      | état de livraison (Fig. 26)   |
| 10°                            | butée d'extension de 10° (deux encoches)   | montage de la butée d'extension de 10° et limage du disque pour butée de flexion ou de la partie inférieure   |
| 20°                            | butée d'extension de 20° (trois encoches)  | montage de la butée d'extension de 20° et limage du disque pour butée de flexion ou de la partie inférieure   |
| 30°                            | butée d'extension de 30° (quatre encoches) | montage de la butée d'extension de 30° et limage du disque pour butée de flexion ou de la partie inférieure   |

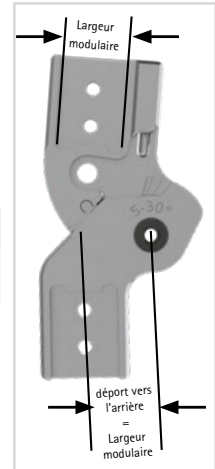


Fig. 27

La butée d'extension et la butée de flexion doivent toujours être réglées de manière équivalente. Après avoir remplacé la butée d'extension (Fig. 29), limez la butée de flexion en fonction du degré sélectionné. À cet effet, des traits de repère sont prévues sur la butée de flexion (Fig. 28/B).

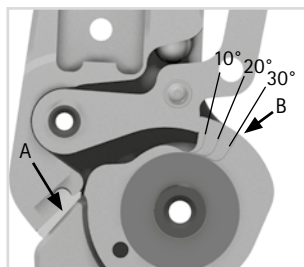


Fig. 28



Si vous voulez utiliser l'articulation modulaire avec une flexion inférieure à celle que vous avez déjà limée, vous devez monter un nouveau disque pour butée de flexion ou une nouvelle partie inférieure de l'articulation.

### 10.3 Fonction de verrouillage réglable par crans

L'articulation de genou modulaire avec fonction de verrouillage réglable par crans est une articulation qui se verrouille progressivement pendant l'extension. Les dentures du disque pour la butée réglable par crans et du cliquet réglable par crans permettent de verrouiller l'articulation modulaire par étapes en intervalles de 10° jusqu'à un maximum de 55° ou 60° (Fig. 30). La butée d'extension peut être échangée en fonction de la position d'extension souhaitée (voir paragraphe 10.2).

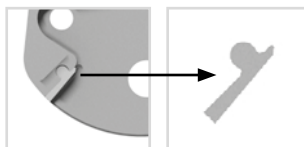


Fig. 29



Dans l'articulation de genou modulaire avec fonction de verrouillage réglable par crans, une butée d'extension de 5° et un disque pour butée réglable par crans de 5° sont prémontés. Pour toutes les autres butées d'extension, il faut utiliser le disque pour butée réglable par crans de 0°.

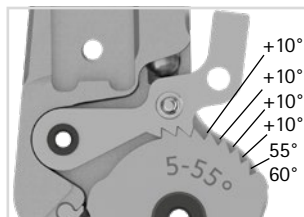


Fig. 30

### 10.4 Fonction alternative pour NEURO FLEX MAX fonction de verrouillage/fonction de verrouillage réglable par crans : limitation de l'angle de flexion maximal du genou

Avec le disque pour butée de flexion FA vous pouvez limiter l'angle de flexion maximal du genou en état déverrouillé.

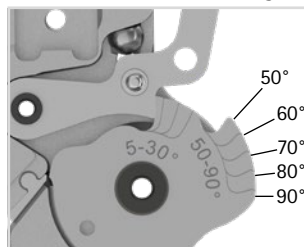


Fig. 31

- 1 **NEURO FLEX MAX fonction de verrouillage** : Remplacez le disque pour butée de flexion et la plaque supérieure prémontés par le disque pour butée de flexion FA et la plaque supérieure FA.  
**NEURO FLEX MAX fonction de verrouillage réglable par crans** : Remplacez le cliquet réglable par crans, le disque pour butée réglable par crans et la plaque supérieure prémontés par le cliquet de verrouillage, le disque pour butée de flexion FA et la plaque supérieure FA.
- 2 Limez l'angle de flexion maximal du genou souhaité de 60°, 70°, 80° ou 90°. Pour cela, utilisez les traits de repère sur le disque pour butée de flexion FA (Fig. 31).

La butée d'extension peut être échangée en fonction de la position d'extension souhaitée (voir paragraphe 10.2).

## 10.5 Fonction alternative pour **NEURO LOCK** : articulation modulaire monocentrique à mouvement libre et avec déport vers l'arrière intégré

Si la fonction de verrouillage n'est plus nécessaire, l'articulation de genou modulaire **NEURO LOCK** peut être utilisée comme articulation à mouvement libre avec déport vers l'arrière intégré (Fig. 33).

|   |       |       |       |
|---|-------|-------|-------|
| Largeur modulaire                             | 14 mm | 16 mm | 20 mm |
| Déport vers l'arrière de l'axe d'articulation | 14 mm | 16 mm | 20 mm |

Pour la transformation de l'articulation modulaire, démontez le cliquet de verrouillage, le ressort de pression et la bille (Fig. 32).



Le boulon à goupille fendue du cliquet de verrouillage doit rester dans l'articulation modulaire pour que la plaque supérieure puisse être vissée avec la vis à tête fraisée.



Fig. 32

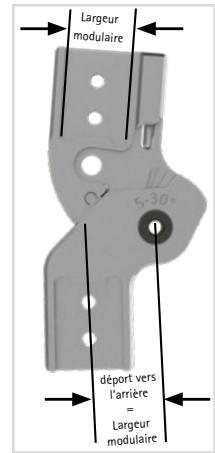


Fig. 33

## 11. Assemblage avec montant modulaire/ancre modulaire

Il faut coller et visser, ou encore envelopper le montant modulaire/l'ancre modulaire pour l'assembler avec l'articulation modulaire selon la technique de fabrication prévue (Fig. 34–36). Pour de plus amples informations, veuillez consulter la *Notice d'utilisation pour les orthopédistes ou les experts qualifiés/formés Montants modulaires et ancrs modulaires*. Vous trouverez des informations sur les techniques de fabrication sur notre site web [www.fior-gentz.com](http://www.fior-gentz.com) dans la rubrique « Tutoriels en ligne ».



Fig. 34



Fig. 35

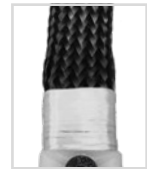


Fig. 36



## 12. Transformation des articulations de genou modulaires

### 12.1 Options de transformation

Le tableau suivant vous montre les options de transformation pour les articulations de genou modulaires.

| Articulation de genou modulaire :                          | Transformable en   |
|--|--|
| NEURO FLEX MAX fonction de verrouillage                    | NEURO FLEX MAX fonction de verrouillage réglable par crans |
| NEURO FLEX MAX fonction de verrouillage réglable par crans | NEURO FLEX MAX fonction de verrouillage                    |

### 12.2 Transformation

- 1 Remplacez le cliquet de verrouillage par le cliquet réglable par crans (Fig. 37).
- 2 Remplacez le disque pour butée de flexion par le disque pour butée réglable par crans (Fig. 38).
- 3 Montez l'articulation modulaire (voir paragraphe 8).

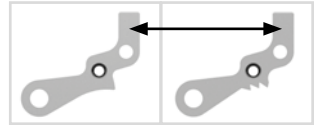


Fig. 37

Afin de transformer l'articulation de genou modulaire **NEURO FLEX MAX** avec fonction de verrouillage réglable par crans en l'articulation de genou modulaire **NEURO FLEX MAX** avec fonction de verrouillage, remplacez les composants de verrouillage réglable par crans par les composants de verrouillage. Procédez comme décrit aux étapes 1 à 3. Vérifiez la bonne mise en place du cliquet de verrouillage/ cliquet réglable par crans (voir paragraphe 8.5). Après avoir inséré le cliquet réglable par crans et le disque pour la butée réglable par crans, vérifiez si le cliquet réglable par crans peut être engagé correctement.

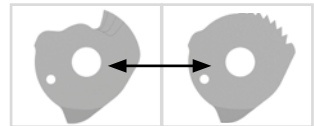


Fig. 38

### 13. Remarques sur le parfait fonctionnement de l'orthèse

| Problème   | Cause  | Solution  |
|--|--|---|
| Les articulations modulaires ne se déverrouillent pas.   | Les composants de verrouillage et de déverrouillage ne sont pas déchargés.   | Le patient doit décharger l'orthèse du poids corporel (par exemple en s'asseyant sur une chaise).   |
|  | Aucun moment d'extension minimum n'est appliqué.   | Le patient doit décharger l'orthèse du poids corporel (par exemple, en s'asseyant sur une chaise) et appliquer un moment d'extension lui-même ou avec l'aide d'un auxiliaire (par exemple en poussant le genou vers l'arrière).   |
| Les articulations modulaires ne se verrouillent pas correctement.  | L'orthèse n'est pas construite de manière résistante à la torsion (construction bilatérale). Une seule articulation modulaire se verrouille. | Les articulations modulaires doivent être verrouillées passivement. Le patient lui-même ou un auxiliaire doit pousser le genou vers l'arrière.  |
|  | Une articulation modulaire est/les deux articulations modulaires sont encore en fonction de déverrouillage permanente.                       | Le cliquet de verrouillage doit être appuyé contre la partie supérieure de l'articulation jusqu'à ce que la goupille de fixation soit dégagée de l'alésage de la partie supérieure de l'articulation. Le genou doit être mis en extension maximale jusqu'à ce que l'articulation modulaire se verrouille. |
| Les articulations modulaires ne se verrouillent pas correctement en fonction de verrouillage réglable par crans. |  | Répétez le déverrouillage et le verrouillage.   |
|  | Les cliquets réglables par crans verrouillent en flexions différentes.   | Veillez noter qu'une butée d'extension de 5° et un disque pour butée réglable par crans de 5° sont montés pour la fonction de verrouillage réglable par crans prémontée. Pour les autres butées d'extension, utilisez un disque pour butée réglable par crans de 0°.                                      |
|  | Les butées d'extension sont montées en différents degrés (par ex. 10° médialement et 20° latéralement).                                      | Ne montez que des butées d'extension avec le même degré.  |
|  | L'orthèse est mal construite (par ex. sans résistance à la torsion et sans parallélisme des articulations modulaires).                       | Corrigez la conception de l'orthèse.  |

## 14. Maintenance

Contrôlez régulièrement le degré d'usure et le fonctionnement de l'articulation modulaire. Assurez-vous pour cela notamment que les composants de l'articulation mentionnés dans le tableau suivant ne posent pas les problèmes décrits et prenez au besoin les mesures nécessaires. Vérifiez aussi le bon fonctionnement après chaque maintenance effectuée. Il doit être possible de bouger l'articulation modulaire sans problèmes ni bruits inhabituels. Assurez-vous qu'il n'y a pas de jeu latéral.

| Composant de l'articulation  | Problème possible | Solution   | Contrôle/<br>remplacement<br>si nécessaire | Remplacement<br>au plus tard |
|--|-------------------|--|--|------------------------------|
| rondelle de friction   | usure             | remplacer la rondelle de friction, voir paragraphe 14.2  | tous les 6 mois                            | tous les 18 mois             |
| douille de guidage   | usure             | remplacer la douille de guidage  | tous les 6 mois                            | tous les 18 mois             |
| ressort de pression  | usure             | remplacer le ressort de pression   | tous les 6 mois                            | tous les 18 mois             |
| cliquet réglable par crans et disque pour butée réglable par crans | usure des crans   | remplacer le cliquet réglable par crans et le disque pour butée réglable par crans, voir paragraphe 14.3 | tous les 6 mois                            | tous les 18 mois             |
| plaque supérieure  | usure             | remplacer la plaque supérieure   | tous les 6 mois                            | tous les 36 mois             |
| vis à tête fraisée   | usure             | remplacer la vis à tête fraisée  | tous les 6 mois                            | tous les 36 mois             |
| boulon à goupille fendue   | usure             | remplacer le boulon à goupille fendue  | tous les 6 mois                            | tous les 36 mois             |
| cliquet de verrouillage  | usure             | remplacer le cliquet de verrouillage, voir paragraphe 14.3   | tous les 6 mois                            | tous les 36 mois             |
| butée d'extension  | usure             | remplacer la butée d'extension, voir paragraphe 8.1  | tous les 6 mois                            | non applicable               |
| câble de traction  | usure             | remplacer le câble de traction   | tous les 6 mois                            | non applicable               |

Lors de la maintenance, nettoyez les filetages des boulons à goupille fendue et de la partie supérieure de l'articulation ainsi que les alésages de la plaque supérieure avec le nettoyant haute performance LOCTITE® 7063. Laissez sécher les filetages pendant 10 minutes à l'air libre.

Pour chaque maintenance, fixez les vis de la plaque supérieure avec le couple de serrage approprié et l'adhésif LOCTITE® 243 à résistance moyenne (voir paragraphe 8.6). Éliminez auparavant tous les résidus de colle.



Le cliquet réglable par crans et le disque pour butée réglable par crans sont exposés à une usure accrue. Cela peut réduire les intervalles de maintenance.

### 14.1 Documentation des maintenances dans le passeport du service d'orthèse

Lors de la remise de son orthèse, le patient reçoit de son orthopédiste ou d'un expert qualifié/formé un passeport du service d'orthèse. L'orthèse doit être contrôlée tous les 6 mois pour le maintien de son état de fonctionner et pour la sécurité du patient. Les dates de maintenance sont inscrites et confirmées dans le passeport du service d'orthèse.



Fig. 39

### 14.2 Remplacement des rondelles de friction

Les rondelles de friction sont disponibles en différentes épaisseurs (GS2210-040 a par exemple une épaisseur de 0,40 mm). Chaque épaisseur a un repère différent (Fig. 40). Au verso de cette notice d'utilisation, vous trouverez les références des rondelles de friction prémontées.

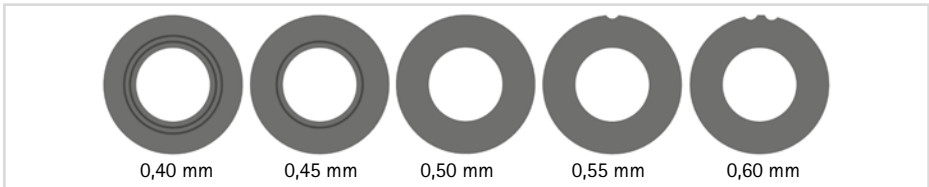


Fig. 40

### 14.3 Remplacement du cliquet de verrouillage et du cliquet réglable par crans

Si le cliquet de verrouillage/le cliquet réglable par crans ou le disque pour la butée/la partie inférieure de l'articulation est usé, le cliquet prémonté doit être remplacé par un cliquet de longueur supérieure suivante. La référence du cliquet prémonté est indiqué au verso de la notice d'utilisation. La longueur est gravée au laser sur le cliquet. Plus les trois derniers chiffres de la référence sont élevés, plus le cliquet est long (Fig. 41). Le cliquet réglable par crans et le disque pour butée réglable par crans doivent toujours être remplacés ensemble.



Fig. 41

### 14.4 Élimination des saletés

L'articulation modulaire doit être nettoyée de la saleté au besoin et lors de la maintenance régulière. Pour ce faire, démontez l'articulation modulaire et nettoyez les composants modulaires salis avec un chiffon sec.

---

## 15. Durée de vie

Respectez les conditions suivantes pour garantir un emploi sûr et un parfait fonctionnement de tous les éléments de l'orthèse ainsi qu'une durée de vie illimitée des articulations modulaires :

- 1 Observez tous les intervalles de maintenance prescrits et consignez les travaux effectués (voir paragraphe 14).
- 2 Conformez-vous aux modalités de maintenance définies (voir paragraphe 14).
- 3 Vérifiez les pièces d'usure de la manière prescrite et remplacez-les à intervalles définis (voir paragraphe 14).
- 4 Vérifiez le réglage de l'articulation modulaire dans le cadre de la maintenance et corrigez-le au besoin (voir paragraphe 14).
- 5 Contrôlez le bon fonctionnement de l'articulation modulaire dans le cadre de la maintenance (voir paragraphe 14).
- 6 La charge maximale calculée lors de la planification du produit sur mesure ne doit pas être dépassée lorsque des changements interviennent dans les données du patient (par ex. prise de poids, croissance ou niveau d'activité accru). L'articulation modulaire ne doit plus être utilisée si la charge maximale calculée est dépassée. Tenez compte à l'avance, dès la phase de planification de la prothèse sur mesure, des changements prévisibles dans les données du patient.
- 7 La durée de vie des articulations modulaires se termine avec la durée de vie du produit sur mesure (orthèse).
- 8 Il est interdit de réutiliser une articulation modulaire dans un autre produit sur mesure (voir paragraphe 21).

## 16. Stockage

Il est recommandé de conserver l'articulation modulaire dans son emballage d'origine jusqu'à la fabrication du produit sur mesure.

---

## 17. Pièces de rechange

### 17.1 Vue éclatée NEURO LOCK MAX

La vue éclatée de l'articulation de genou modulaire NEURO LOCK MAX sert aussi d'exemple d'orientation pour l'articulation de genou modulaire NEURO LOCK.

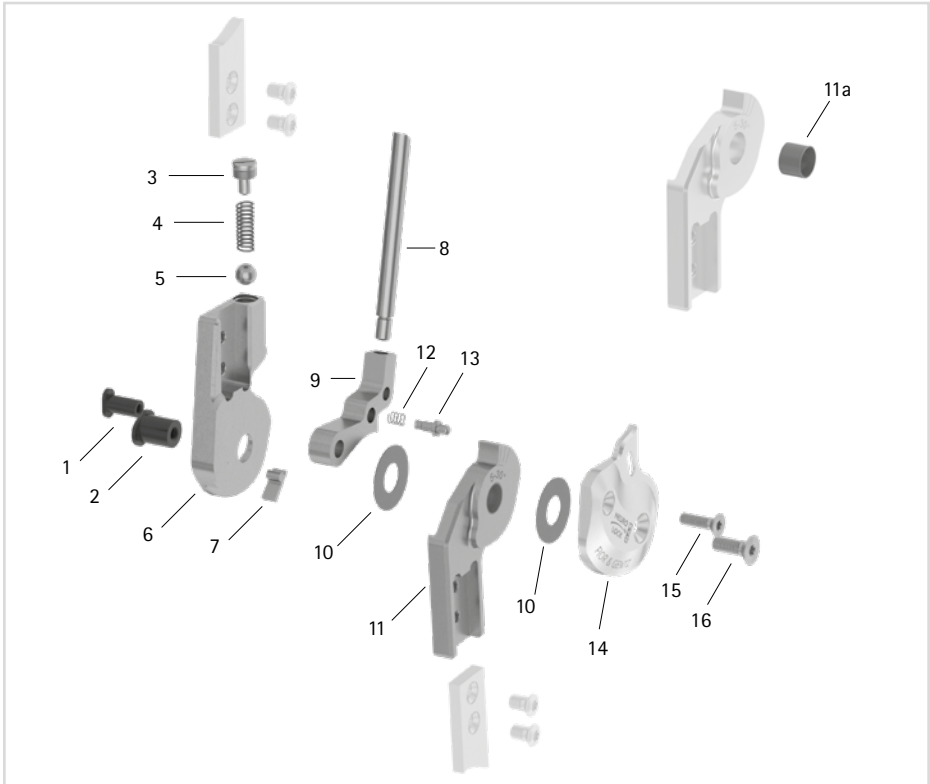


Fig. 42

17.2 Vue éclatée NEURO FLEX MAX fonction de verrouillage

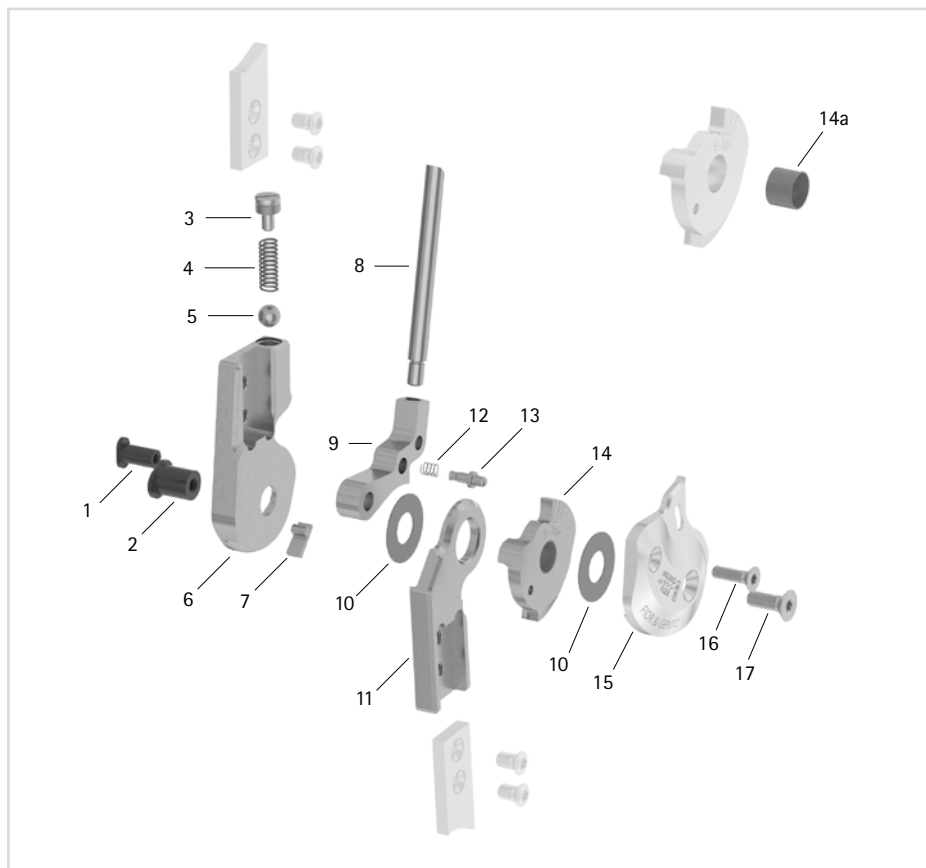


Fig. 43

17.3 Vue éclatée NEURO FLEX MAX fonction de verrouillage réglable par crans

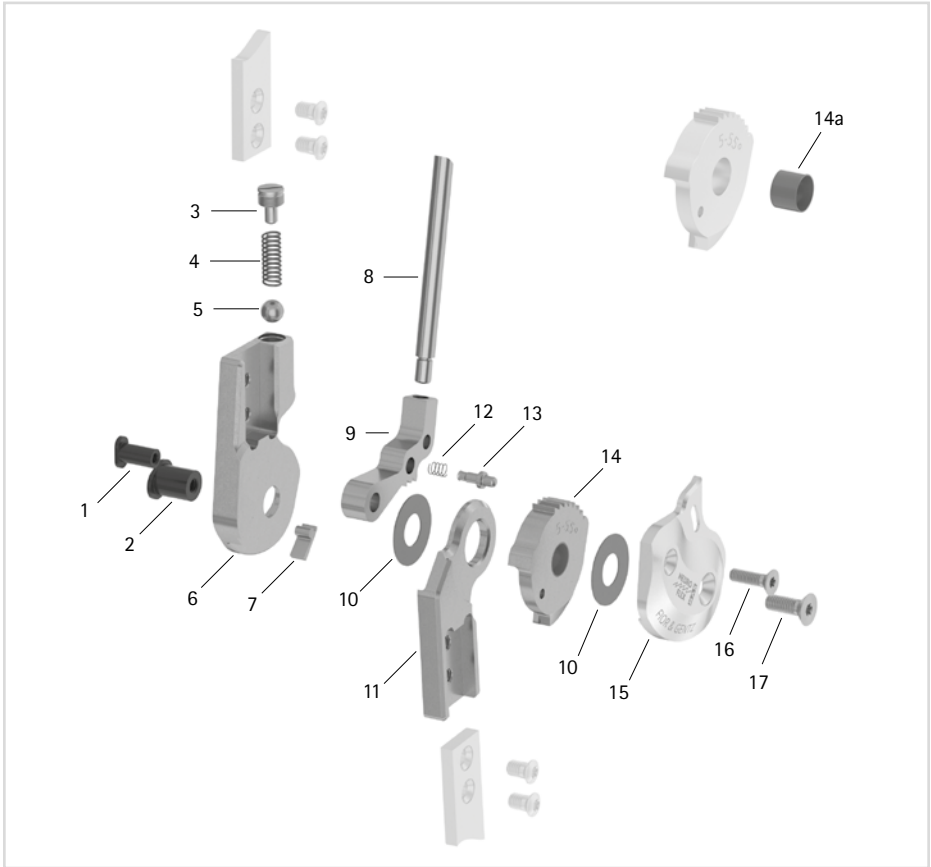


Fig. 44



## 17.4 Pièces de rechange pour l'articulation de genou modulaire **NEURO LOCK**

La désignation des positions basée sur la vue éclatée des articulations de genou modulaires **NEURO LOCK MAX** sert d'orientation. Les pièces de rechange de l'articulation de genou modulaire **NEURO LOCK** ne sont pas identiques à l'illustration.

| Pos. | Référence pour largeur modulaire |              |              | Désignation  |
|------|----------------------------------|--------------|--------------|--|
|      | 14 mm                            | 16 mm        | 20 mm        |  |
| 1    | SB6044-L0610                     | SB6044-L0750 | SB6044-L0820 | boulon à goupille fendue (cliquet de verrouillage)   |
| 2    | SB8554-L0610                     | SB9664-L0750 | SB9664-L0820 | boulon à goupille fendue (axe d'articulation)  |
| 3    | SC2106-L05                       | SC9606-L09   | SC9606-L09   | vis de pression  |
| 4    | FE1414-02                        | FE1414-02    | FE1414-02    | ressort de pression  |
| 5    | KU1005-ST                        | KU1005-ST    | KU1005-ST    | bille  |
| 6    | SK0402-2L/ST                     | SK0403-2L/ST | SK0405-2L/ST | partie supérieure, latérale gauche ou médiale droite, droite, acier  |
| 6    | SK0402-2R/ST                     | SK0403-2R/ST | SK0405-2R/ST | partie supérieure, médiale gauche ou latérale droite, droite, acier  |
| 6    | SK0402-2L/TI                     | SK0403-2L/TI | SK0405-2L/TI | partie supérieure, latérale gauche ou médiale droite, droite, titane   |
| 6    | SK0402-2R/TI                     | SK0403-2R/TI | SK0405-2R/TI | partie supérieure, médiale gauche ou latérale droite, droite, titane   |
| 7    | SK9602-E005                      | SK9603-E005  | SK9605-E005  | butée d'extension de 5°  |
| 8    | SK0492-ST                        | SK0495-ST    | SK0495-ST    | rallongement du levier   |
| 9    | SK0472-*                         | SK0473-*     | SK0475-*     | cliquet de verrouillage*   |
| 10   | GS1609-**                        | GS1910-**    | GS2210-**    | rondelle de friction**   |
| 11   | SK0412-2L/ST                     | SK0413-2L/ST | SK0415-2L/ST | partie inférieure de 5° avec douille de guidage, 5°-30°, latérale gauche ou médiale droite, droite, acier                  |
| 11   | SK0412-2R/ST                     | SK0413-2R/ST | SK0415-2R/ST | partie inférieure de 5° avec douille de guidage, 5°-30°, médiale gauche ou latérale droite, droite, acier                  |
| 11   | SK0412-2L/TI                     | SK0413-2L/TI | SK0415-2L/TI | partie inférieure de 5° avec douille de guidage, 5°-30°, latérale gauche ou médiale droite, droite, titane                 |
| 11   | SK0412-2R/TI                     | SK0413-2R/TI | SK0415-2R/TI | partie inférieure de 5° avec douille de guidage, 5°-30°, médiale gauche ou latérale droite, droite, titane                 |
| 11   | SK0432-2L/ST                     | SK0433-2L/ST | SK0435-2L/ST | partie inférieure de 5° avec douille de guidage, 5°-30°, latérale gauche ou médiale droite, coudée vers l'intérieur, acier |
| 11   | SK0432-2R/ST                     | SK0433-2R/ST | SK0435-2R/ST | partie inférieure de 5° avec douille de guidage, 5°-30°, médiale gauche ou latérale droite, coudée vers l'intérieur, acier |

| Pos.      | Référence pour largeur modulaire |              |              | Désignation   |
|-----------|----------------------------------|--------------|--------------|---|
|           | 14 mm                            | 16 mm        | 20 mm        |   |
| 11        | SK0432-2L/TI                     | SK0433-2L/TI | SK0435-2L/TI | partie inférieure de 5° avec douille de guidage, 5°-30°, latérale gauche ou médiale droite, coudée vers l'intérieur, titane |
| 11        | SK0432-2R/TI                     | SK0433-2R/TI | SK0435-2R/TI | partie inférieure de 5° avec douille de guidage, 5°-30°, médiale gauche ou latérale droite, coudée vers l'intérieur, titane |
| 11a       | BP1009-L029                      | BP1110-L035  | BP1110-L040  | douille de guidage  |
| 14        | SK0452-2L/AL                     | SK0453-2L/AL | SK0455-2L/AL | plaque supérieure, latérale gauche ou médiale droite, aluminium   |
| 14        | SK0452-2R/AL                     | SK0453-2R/AL | SK0455-2R/AL | plaque supérieure, médiale gauche ou latérale droite, aluminium   |
| 15        | SC1404-L10                       | SC1404-L10   | SC1404-L12   | vis à tête fraisée avec empreinte à denture multiple  |
| 16        | SC1405-L10                       | SC1405-L11   | SC1405-L12   | vis à tête fraisée avec empreinte à denture multiple (vis axiale)   |
| sans ill. | SK0492-VS                        | SK0493-VS    | SK0493-VS    | tuyau de connexion pour rallongement du levier  |
| sans ill. | SC0403-L08                       | SC0403-L10   | SC0403-L10   | vis à tête bombée pour le remplacement des butées d'extension   |

#### \* Cliquets de verrouillage NEURO LOCK

| 14 mm        | Référence pour largeur modulaire |              |
|--------------|----------------------------------|--------------|
|              | 16 mm                            | 20 mm        |
| -            | SK0473-TI038                     | -            |
| SK0472-TI050 | SK0473-TI050                     | SK0475-TI050 |
| SK0472-TI063 | SK0473-TI063                     | SK0475-TI063 |
| -            | SK0473-TI075                     | SK0475-TI075 |
| -            | SK0473-TI088                     | SK0475-TI088 |
| -            | SK0473-TI100                     | SK0475-TI100 |

#### \*\* Rondelles de friction NEURO LOCK

|            | Référence pour largeur modulaire |            |           |
|------------|----------------------------------|------------|-----------|
|            | 14 mm                            | 16 mm      | 20 mm     |
|            | Ø = 16 mm                        | Ø = 19 mm  | Ø = 22 mm |
| GS1609-040 | GS1910-040                       | GS2210-040 |           |
| GS1609-045 | GS1910-045                       | GS2210-045 |           |
| GS1609-050 | GS1910-050                       | GS2210-050 |           |
| GS1609-055 | GS1910-055                       | GS2210-055 |           |
| GS1609-060 | GS1910-060                       | GS2210-060 |           |

## 17.5 Pièces de rechange pour l'articulation de genou modulaire **NEURO LOCK MAX**

| Pos. | Référence pour largeur modulaire |              |              |              | Désignation   |
|------|----------------------------------|--------------|--------------|--------------|---|
|      | 12 mm                            | 14 mm        | 16 mm        | 20 mm        |   |
| 1    | SB6049-L0850                     | SB6049-L0950 | SB6049-L1130 | SB8559-L1290 | boulon à goupille fendue (cliquet de verrouillage)  |
| 2    | SB7049-L0850                     | SB8559-L0950 | SB9669-L1130 | SB1069-L1290 | boulon à goupille fendue (axe d'articulation)   |
| 3    | SC2106-L04                       | SC2107-L04   | SC9608-L11   | SC9609-L04/1 | vis de pression   |
| 4    | FE1414-01                        | FE1520-01    | FE1527-01    | FE2726-01    | ressort de pression   |
| 5    | KU1005-ST                        | KU1006-ST    | KU1007-ST    | KU1008-ST    | bille   |
| 6    | SK0701-2L/TI                     | SK0702-2L/TI | SK0703-2L/TI | SK0705-2L/TI | partie supérieure, latérale gauche ou médiale droite, droite, titane  |
| 6    | SK0701-2R/TI                     | SK0702-2R/TI | SK0703-2R/TI | SK0705-2R/TI | partie supérieure, médiale gauche ou latérale droite, droite, titane  |
| 7    | SK9801-E005                      | SK9802-E005  | SK9803-E005  | SK9805-E005  | butée d'extension de 5°   |
| 8    | SK0492-ST                        | SK0492-ST    | SK0495-ST    | SK0495-ST    | rallongement du levier  |
| 9    | SK0771-*                         | SK0772-*     | SK0773-*     | SK0775-*     | cliquet de verrouillage*  |
| 10   | GS1807-***                       | GS2009-***   | GS2210-***   | GS2411-***   | rondelle de friction***   |
| 11   | SK0811-2L/TI                     | SK0812-2L/TI | SK0813-2L/TI | SK0815-2L/TI | partie inférieure de 5° avec douille de guidage, 5°-30°, latérale gauche ou médiale droite, droite, titane                  |
| 11   | SK0811-2R/TI                     | SK0812-2R/TI | SK0813-2R/TI | SK0815-2R/TI | partie inférieure de 5° avec douille de guidage, 5°-30°, médiale gauche ou latérale droite, droite, titane                  |
| 11   | SK0831-2L/TI                     | SK0832-2L/TI | SK0833-2L/TI | SK0835-2L/TI | partie inférieure de 5° avec douille de guidage, 5°-30°, latérale gauche ou médiale droite, coudée vers l'intérieur, titane |
| 11   | SK0831-2R/TI                     | SK0832-2R/TI | SK0833-2R/TI | SK0835-2R/TI | partie inférieure de 5° avec douille de guidage, 5°-30°, médiale gauche ou latérale droite, coudée vers l'intérieur, titane |
| 11a  | BP0807-L056                      | BP1009-L065  | BP1110-L078  | BP1211-L090  | douille de guidage  |
| 12   | FE1407-01                        | FE1411-02    | FE1411-02    | FE1411-02    | ressort de pression   |
| 13   | SK0771-20                        | SK0772-20    | SK0773-20    | SK0775-20    | goupille de fixation pour réglage de la fonction de verrouillage permanente   |
| 14   | SK0861-2L/AL                     | SK0862-2L/AL | SK0863-2L/AL | SK0865-2L/AL | plaque supérieure, latérale gauche ou médiale droite, aluminium   |

| Pos.      | Référence pour largeur modulaire |              |              |              | Désignation   |
|-----------|----------------------------------|--------------|--------------|--------------|---|
|           | 12 mm                            | 14 mm        | 16 mm        | 20 mm        |   |
| 14        | SK0861-2R/AL                     | SK0862-2R/AL | SK0863-2R/AL | SK0865-2R/AL | plaque supérieure, médiale gauche ou latérale droite, aluminium   |
| 15        | SC1404-L12                       | SC1404-L12   | SC1404-L14   | SC1405-L14   | vis à tête fraisée avec empreinte à denture multiple              |
| 16        | SC1404-L12                       | SC1405-L12   | SC1405-L14   | SC1406-L14   | vis à tête fraisée avec empreinte à denture multiple (vis axiale) |
| sans ill. | SK0492-VS                        | SK0492-VS    | SK0493-VS    | SK0493-VS    | tuyau de connexion pour rallongement du levier                    |
| sans ill. | SC0403-L08                       | SC0403-L08   | SC0403-L10   | SC0403-L10   | vis à tête bombée pour le remplacement des butées d'extension     |

## 17.6 Pièces de rechange pour l'articulation de genou modulaire **NEURO FLEX MAX** fonction de verrouillage

| Pos. | Référence pour largeur modulaire |              |              |              | Désignation  |
|------|----------------------------------|--------------|--------------|--------------|--|
|      | 12 mm                            | 14 mm        | 16 mm        | 20 mm        |  |
| 1    | SB6049-L0850                     | SB6049-L0950 | SB6049-L1130 | SB8559-L1290 | boulon à goupille fendue (cliquet de verrouillage)                   |
| 2    | SB7049-L0850                     | SB8559-L0950 | SB9669-L1130 | SB1069-L1290 | boulon à goupille fendue (axe d'articulation)                        |
| 3    | SC2106-L04                       | SC2107-L04   | SC9608-L11   | SC9609-L04/1 | vis de pression  |
| 4    | FE1414-01                        | FE1520-01    | FE1527-01    | FE2726-01    | ressort de pression  |
| 5    | KU1005-ST                        | KU1006-ST    | KU1007-ST    | KU1008-ST    | bille  |
| 6    | SK0701-2L/TI                     | SK0702-2L/TI | SK0703-2L/TI | SK0705-2L/TI | partie supérieure, latérale gauche ou médiale droite, droite, titane |
| 6    | SK0701-2R/TI                     | SK0702-2R/TI | SK0703-2R/TI | SK0705-2R/TI | partie supérieure, médiale gauche ou latérale droite, droite, titane |
| 7    | SK9801-E005                      | SK9802-E005  | SK9803-E005  | SK9805-E005  | butée d'extension de 5°  |
| 8    | SK0492-ST                        | SK0492-ST    | SK0495-ST    | SK0495-ST    | rallongement du levier   |
| 9    | SK0771-*                         | SK0772-*     | SK0773-*     | SK0775-*     | cliquet de verrouillage*   |
| 10   | GS1807-***                       | GS2009-***   | GS2210-***   | GS2411-***   | rondelle de friction***  |
| 11   | SK0711-L/TI                      | SK0712-L/TI  | SK0713-L/TI  | SK0715-L/TI  | partie inférieure, latérale gauche ou médiale droite, droite, titane |
| 11   | SK0711-R/TI                      | SK0712-R/TI  | SK0713-R/TI  | SK0715-R/TI  | partie inférieure, médiale gauche ou latérale droite, droite, titane |

| Pos.      | Référence pour largeur modulaire |              |              |              | Désignation   |
|-----------|----------------------------------|--------------|--------------|--------------|---|
|           | 12 mm                            | 14 mm        | 16 mm        | 20 mm        |   |
| 11        | SK0731-L/TI                      | SK0732-L/TI  | SK0733-L/TI  | SK0735-L/TI  | partie inférieure, latérale gauche ou médiale droite, coudée vers l'intérieur, titane                         |
| 11        | SK0731-R/TI                      | SK0732-R/TI  | SK0733-R/TI  | SK0735-R/TI  | partie inférieure, médiale gauche ou latérale droite, coudée vers l'intérieur, titane                         |
| 12        | FE1407-01                        | FE1411-02    | FE1411-02    | FE1411-02    | ressort de pression   |
| 13        | SK0771-20                        | SK0772-20    | SK0773-20    | SK0775-20    | goupille de fixation pour réglage de la fonction de verrouillage permanente                                   |
| 14        | SK0781-2L/TI                     | SK0782-2L/TI | SK0783-2L/TI | SK0785-2L/TI | Disque pour butée de flexion de 5° avec douille de guidage, 5°-30°, latérale gauche ou médiale droite, titane |
| 14        | SK0781-2R/TI                     | SK0782-2R/TI | SK0783-2R/TI | SK0785-2R/TI | Disque pour butée de flexion de 5° avec douille de guidage, 5°-30°, médiale gauche ou latérale droite, titane |
| 14a       | BP0807-L056                      | BP1009-L065  | BP1110-L078  | BP1211-L090  | douille de guidage  |
| 15        | SK0761-2L/AL                     | SK0762-2L/AL | SK0763-2L/AL | SK0765-2L/AL | plaque supérieure, latérale gauche ou médiale droite, aluminium   |
| 15        | SK0761-2R/AL                     | SK0762-2R/AL | SK0763-2R/AL | SK0765-2R/AL | plaque supérieure, médiale gauche ou latérale droite, aluminium   |
| 16        | SC1404-L12                       | SC1404-L12   | SC1404-L14   | SC1405-L14   | vis à tête fraisée avec empreinte à denture multiple  |
| 17        | SC1404-L12                       | SC1405-L12   | SC1405-L14   | SC1406-L14   | vis à tête fraisée avec empreinte à denture multiple (vis axiale)   |
| sans ill. | SK0492-VS                        | SK0492-VS    | SK0493-VS    | SK0493-VS    | tuyau de connexion pour rallongement du levier  |
| sans ill. | SC0403-L08                       | SC0403-L08   | SC0403-L10   | SC0403-L10   | vis à tête bombée pour le remplacement des butées d'extension   |

**\* Cliquets de verrouillage NEURO LOCK MAX/ NEURO FLEX MAX fonction de verrouillage**

| 12 mm        | Référence pour largeur modulaire |              |              | Jambe                          |
|--------------|----------------------------------|--------------|--------------|--------------------------------|
|              | 14 mm                            | 16 mm        | 20 mm        |                                |
| SK0771-L/025 | -                                | -            | SK0775-L/025 | latéral gauche ou médial droit |
| SK0771-L/038 | SK0772-L/038                     | SK0773-L/038 | SK0775-L/038 | latéral gauche ou médial droit |
| SK0771-L/050 | SK0772-L/050                     | SK0773-L/050 | SK0775-L/050 | latéral gauche ou médial droit |

\* Cliquets de verrouillage NEURO LOCK MAX/ NEURO FLEX MAX fonction de verrouillage

| 12 mm        | Référence pour largeur modulaire |              |              | Jambe                          |
|--------------|----------------------------------|--------------|--------------|--------------------------------|
|              | 14 mm                            | 16 mm        | 20 mm        |                                |
| SK0771-L/063 | SK0772-L/063                     | SK0773-L/063 | SK0775-L/063 | latéral gauche ou médial droit |
| -            | SK0772-L/075                     | SK0773-L/075 | SK0775-L/075 | latéral gauche ou médial droit |
| -            | SK0772-L/088                     | SK0773-L/088 | SK0775-L/088 | latéral gauche ou médial droit |
| -            | SK0772-L/100                     | SK0773-L/100 | -            | latéral gauche ou médial droit |
| SK0771-R/025 | -                                | -            | -            | médial gauche ou latéral droit |
| SK0771-R/038 | SK0772-R/038                     | SK0773-R/038 | SK0775-R/038 | médial gauche ou latéral droit |
| SK0771-R/050 | SK0772-R/050                     | SK0773-R/050 | SK0775-R/050 | médial gauche ou latéral droit |
| SK0771-R/063 | SK0772-R/063                     | SK0773-R/063 | SK0775-R/063 | médial gauche ou latéral droit |
| -            | SK0772-R/075                     | SK0773-R/075 | SK0775-R/075 | médial gauche ou latéral droit |
| -            | SK0772-R/088                     | SK0773-R/088 | SK0775-R/088 | médial gauche ou latéral droit |
| -            | SK0772-R/100                     | SK0773-R/100 | -            | médial gauche ou latéral droit |

17.7 Pièces de rechange pour l'articulation de genou modulaire **NEURO FLEX MAX**  
fonction de verrouillage

| Pos. | Référence pour largeur modulaire |              |              |              | Désignation   |
|------|----------------------------------|--------------|--------------|--------------|---|
|      | 12 mm                            | 14 mm        | 16 mm        | 20 mm        |   |
| 1    | SB6049-L0850                     | SB6049-L0950 | SB6049-L1130 | SB8559-L1290 | boulon à goupille fendue (cliquet réglable par crans)   |
| 2    | SB7049-L0850                     | SB8559-L0950 | SB9669-L1130 | SB1069-L1290 | boulon à goupille fendue (axe d'articulation)   |
| 3    | SC2106-L04                       | SC2107-L04   | SC9608-L11   | SC9609-L04/1 | vis de pression   |
| 4    | FE1414-01                        | FE1520-01    | FE1527-01    | FE2726-01    | ressort de pression   |
| 5    | KU1005-ST                        | KU1006-ST    | KU1007-ST    | KU1008-ST    | bille   |
| 6    | SK0701-2L/TI                     | SK0702-2L/TI | SK0703-2L/TI | SK0705-2L/TI | partie supérieure, latérale gauche ou médiale droite, droite, titane  |
| 6    | SK0701-2R/TI                     | SK0702-2R/TI | SK0703-2R/TI | SK0705-2R/TI | partie supérieure, médiale gauche ou latérale droite, droite, titane  |
| 7    | SK9801-E005                      | SK9802-E005  | SK9803-E005  | SK9805-E005  | butée d'extension de 5°   |
| 8    | SK0492-ST                        | SK0492-ST    | SK0495-ST    | SK0495-ST    | rallongement du levier  |
| 9    | SK0761-**                        | SK0762-**    | SK0763-**    | SK0765-**    | cliquet réglable par crans**  |
| 10   | GS1807-***                       | GS2009-***   | GS2210-***   | GS2411-***   | rondelle de friction***   |
| 11   | SK0711-L/TI                      | SK0712-L/TI  | SK0713-L/TI  | SK0715-L/TI  | partie inférieure, latérale gauche ou médiale droite, droite, titane  |
| 11   | SK0711-R/TI                      | SK0712-R/TI  | SK0713-R/TI  | SK0715-R/TI  | partie inférieure, médiale gauche ou latérale droite, droite, titane  |
| 11   | SK0731-L/TI                      | SK0732-L/TI  | SK0733-L/TI  | SK0735-L/TI  | partie inférieure, latérale gauche ou médiale droite, coudée vers l'intérieur, titane   |
| 11   | SK0731-R/TI                      | SK0732-R/TI  | SK0733-R/TI  | SK0735-R/TI  | partie inférieure, médiale gauche ou latérale droite, coudée vers l'intérieur, titane   |
| 12   | FE1407-01                        | FE1411-02    | FE1411-02    | FE1411-02    | ressort de pression   |
| 13   | SK0771-20                        | SK0772-20    | SK0773-20    | SK0775-20    | goupille de fixation pour réglage de la fonction de verrouillage permanente   |
| 14   | SK0791-2L/TI                     | SK0792-2L/TI | SK0793-2L/TI | SK0795-2L/TI | disque pour butée réglable par crans de 5°, 5°-55°, intervalles de 10°, avec douille de guidage, latéral gauche ou médial droit, titane |

| Pos.      | Référence pour largeur modulaire |              |              |              | Désignation  |
|-----------|----------------------------------|--------------|--------------|--------------|--|
|           | 12 mm                            | 14 mm        | 16 mm        | 20 mm        |  |
| 14        | SK0791-2R/TI                     | SK0792-2R/TI | SK0793-2R/TI | SK0795-2R/TI | disque pour butée réglable par crans de 5° avec douille de guidage, 5°-55°, intervalles de 10°, médial gauche ou latéral droit, titane |
| 14a       | BP0807-L056                      | BP1009-L065  | BP1110-L078  | BP1211-L090  | douille de guidage   |
| 15        | SK0761-2L/AL                     | SK0762-2L/AL | SK0763-2L/AL | SK0765-2L/AL | plaque supérieure, latérale gauche ou médiale droite, aluminium  |
| 15        | SK0761-2R/AL                     | SK0762-2R/AL | SK0763-2R/AL | SK0765-2R/AL | plaque supérieure, médiale gauche ou latérale droite, aluminium  |
| 16        | SC1404-L12                       | SC1404-L12   | SC1404-L14   | SC1405-L14   | vis à tête fraisée avec empreinte à denture multiple   |
| 17        | SC1404-L12                       | SC1405-L12   | SC1405-L14   | SC1406-L14   | vis à tête fraisée avec empreinte à denture multiple (vis axiale)  |
| sans ill. | SK0492-VS                        | SK0492-VS    | SK0493-VS    | SK0493-VS    | tuyau de connexion pour rallongement du levier   |
| sans ill. | SC0403-L08                       | SC0403-L08   | SC0403-L10   | SC0403-L10   | vis à tête bombée pour le remplacement des butées d'extension  |

**\*\* Cliquets réglables par crans NEURO FLEX MAX fonction de verrouillage réglable par crans**

| Référence pour largeur modulaire |              |              |              |                                |
|----------------------------------|--------------|--------------|--------------|--------------------------------|
| 12 mm                            | 14 mm        | 16 mm        | 20 mm        | Jambe                          |
| SK0761-L/025                     | SK0762-L/025 | SK0763-L/025 | SK0765-L/025 | latéral gauche ou médial droit |
| SK0761-L/038                     | -            | SK0763-L/038 | -            | latéral gauche ou médial droit |
| SK0761-L/050                     | SK0762-L/050 | SK0763-L/050 | SK0765-L/050 | latéral gauche ou médial droit |
| SK0761-L/063                     | SK0762-L/063 | SK0763-L/063 | SK0765-L/063 | latéral gauche ou médial droit |
| SK0761-L/075                     | SK0762-L/075 | SK0763-L/075 | SK0765-L/075 | latéral gauche ou médial droit |
| -                                | SK0762-L/088 | SK0763-L/088 | SK0765-L/088 | latéral gauche ou médial droit |
| -                                | SK0762-L/100 | SK0763-L/100 | -            | latéral gauche ou médial droit |
| SK0761-R/025                     | SK0762-R/025 | SK0763-R/025 | SK0765-R/025 | médial gauche ou latéral droit |
| SK0761-R/038                     | -            | SK0763-R/038 | -            | médial gauche ou latéral droit |
| SK0761-R/050                     | SK0762-R/050 | SK0763-R/050 | SK0765-R/050 | médial gauche ou latéral droit |
| SK0761-R/063                     | SK0762-R/063 | SK0763-R/063 | SK0765-R/063 | médial gauche ou latéral droit |
| SK0761-R/075                     | SK0762-R/075 | SK0763-R/075 | SK0765-R/075 | médial gauche ou latéral droit |
| -                                | SK0762-R/088 | SK0763-R/088 | SK0765-R/088 | médial gauche ou latéral droit |
| -                                | SK0762-R/100 | SK0763-R/100 | -            | médial gauche ou latéral droit |



\*\*\* Rondelles de friction NEURO LOCK MAX/NEURO FLEX MAX

| Référence pour largeur modulaire |            |            |            |
|----------------------------------|------------|------------|------------|
| 12 mm                            | 14 mm      | 16 mm      | 20 mm      |
| Ø = 18 mm                        | Ø = 20 mm  | Ø = 22 mm  | Ø = 24 mm  |
| GS1807-040                       | GS2009-040 | GS2210-040 | GS2411-040 |
| GS1807-045                       | GS2009-045 | GS2210-045 | GS2411-045 |
| GS1807-050                       | GS2009-050 | GS2210-050 | GS2411-050 |
| GS1807-055                       | GS2009-055 | GS2210-055 | GS2411-055 |
| GS1807-060                       | GS2009-060 | GS2210-060 | GS2411-060 |

## 18. Élimination

Éliminez l'articulation modulaire et ses pièces détachées selon les règles. Le dispositif ne doit pas être jeté dans les ordures ménagères (Fig. 45). Pour garantir le recyclage correct des matériaux valorisables, respectez les dispositions légales nationales et les prescriptions locales en vigueur.



Pour une élimination selon les règles, l'articulation modulaire doit être démontée de l'orthèse.



Fig. 45

## 19. Explication des symboles

Symboles sur l'emballage



marquage CE conformément au règlement (UE) 2017/745 dispositif médical



dispositif médical



référence



fabricant



code de lot



se référer à la notice d'utilisation



un seul patient, plusieurs utilisations



Unique Device Identifier – identifiant unique du dispositif

## 20. Conformité CE

Nous déclarons que nos dispositifs médicaux ainsi que nos accessoires les équipant satisfont à toutes les exigences du règlement (UE) 2017/745. FIOR & GENTZ applique le marquage CE sur ses dispositifs.

## 21. Informations légales

Lors de l'achat de ce produit, nos conditions générales de vente, d'achat, de livraison et de paiement sont applicables. Entre autres, un assemblage répété du dispositif rend la garantie nulle et non avenue. Veuillez noter que le dispositif ne doit pas être associé à d'autres composants ou matériaux que ceux indiqués dans le résultat de configuration obtenu avec le Configurateur d'orthèse de FIOR & GENTZ. La combinaison du produit avec des produits d'autres fabricants n'est pas autorisée.

Les instructions fournies dans la présente notice d'utilisation correspondent aux conditions données au moment de son impression. Les spécifications des dispositifs ne sont données qu'à titre indicatif. Sous réserve de modifications techniques.

Tous les droits d'auteur, notamment les droits de diffusion, de reproduction et de traduction, sont réservés exclusivement à la société FIOR & GENTZ Gesellschaft für Entwicklung und Vertrieb von orthopädiotechnischen Systemen mbH. Toute réimpression, copie ou autre reproduction sous forme électronique, même partielle, nécessite l'autorisation écrite de la société FIOR & GENTZ Gesellschaft für Entwicklung und Vertrieb von orthopädiotechnischen Systemen mbH.

## 22. Informations pour la documentation de l'appareillage

Prière de joindre la présente notice d'utilisation à la documentation de l'appareillage!

### Données du patient

|                         |  |
|-------------------------|--|
| Nom                     |  |
| Rue                     |  |
| Code postal             |  |
| Téléphone privé         |  |
| Téléphone professionnel |  |
| Assurance maladie       |  |
| Numéro d'assuré         |  |
| Médecin traitant        |  |
| Diagnostic              |  |

## 23. Remise de l'orthèse

Lorsque l'orthèse a été remise par l'orthopédiste ou l'expert qualifié/formé, vous, le patient, vos parents ou le personnel soignant avez également reçu la notice d'utilisation pour les patients et le passeport du service d'orthèse. Les fonctions et la manipulation de l'orthèse vous ont été expliquées en détail au moyen de la présente notice d'utilisation. Les prochaines dates de maintenance sont inscrites dans le passeport du service d'orthèse. N'oubliez pas d'apporter à chaque rendez-vous de maintenance le passeport du service d'orthèse



Lieu, date

Signature du patient

Côté jambe

gauche

droite

Cliquet de verrouillage monté

SK \_\_\_\_\_ - \_\_\_\_\_

Cliquet réglable par crans monté

SK \_\_\_\_\_ - \_\_\_\_\_

Rondelle de friction montée

1. GS \_\_\_\_\_ - \_\_\_\_\_

2. GS \_\_\_\_\_ - \_\_\_\_\_

